

UCHWAŁA NR XIII/92/2015
RADY POWIATU W SIEDLCACH
z dnia 18 grudnia 2015 r.

w sprawie uchwalenia Strategii Rozwoju Powiatu Siedleckiego na lata 2015 – 2020 z perspektywą do 2025 r.

Na podstawie art. 12 pkt 4 ustawy z dnia 5 czerwca 1998 r. o samorządzie powiatowym (Dz. U. z 2015 r., poz. 1445) Rada Powiatu w Siedlcach postanawia:

§ 1.

Uchwalić Strategię Rozwoju Powiatu Siedleckiego na lata 2015 – 2020 z perspektywą do 2025 r. w brzmieniu stanowiącym załącznik do niniejszej uchwały.

§ 2.

Wykonanie uchwały powierza się Zarządowi Powiatu.

§ 3.

Uchwała wchodzi w życie z dniem podjęcia.

PRZEWODNICZĄCY RADY

/-/ Zygmunt Wielogórski

Załącznik

do uchwały Nr XIII/92/2015

Rady Powiatu w Siedlcach

z dnia 18 grudnia 2015 r.



STRATEGIA ROZWOJU POWIATU SIEDLECKIEGO NA LATA 2015-2020 Z PERSPEKTYWĄ DO 2025R.



Siedlce, grudzień 2015 r.

SPIS TREŚCI

I.	Wprowadzenie.....	3
II.	Metodyka prac nad strategią.....	4
III.	Uwarunkowania historyczno – kulturowe Powiatu.....	4
IV.	Ogólna charakterystyka Powiatu.....	5
	1. Położenie geograficzne i podział administracyjny.....	5
	2. Warunki przyrodnicze.....	6
	3. Sytuacja społeczno – gospodarcza.....	7
	4. Bezrobocie	9
	5. Gospodarka.....	9
	6. Turystyka i kultura.....	10
	7. Sytuacja finansowa Powiatu.....	11
	8. Współpraca zagraniczna.....	11
	9. Organizacje pozarządowe.....	12
V.	Uwarunkowania rozwoju Powiatu.....	14
	1. Wizja rozwoju.....	14
	2. Analiza SWOT.....	15
	3. Cele strategiczne, operacyjne i kierunki działań	16
VI.	Potencjalne źródła finansowania.....	20
VII.	Monitoring realizacji Strategii Rozwoju Powiatu.....	21

SPIS TABEL

Tab. 1	Wybrane dane statystyczne powiatu siedleckiego na tle województwa w 2013 r.....	8
Tab. 2	Ludność korzystająca z sieci wodociągowej i kanalizacyjnej w powiecie siedleckim w latach 2007, 2010 i 2013.....	9
Tab. 3	Struktura działalności gospodarczej według sektorów w powiecie siedleckim w 2014 r.....	10

Mapa powiatu siedleckiego..... 6

Wykres „Podstawowe cele statutowe stowarzyszeń rejestrowych w powiecie siedleckim” 13

I. Wprowadzenie

Strategia rozwoju powiatu siedleckiego to dokument zawierający ukierunkowany na lata 2015- 2020 z perspektywą do 2025 roku proces planowania i wyboru celów strategicznych i operacyjnych oraz kierunków działań.

Podstawowym celem działania samorządu terytorialnego jest osiągnięcie zrównoważonego rozwoju, który prowadzi do poprawy jakości życia lokalnej społeczności. Dlatego też głównym zadaniem strategii rozwoju jest dostarczenie podstaw racjonalnego działania dla władz Powiatu na najbliższe lata.

W strategii dominują przedsięwzięcia, które powiat siedlecki może sam podjąć i realizować. Przy jej opracowywaniu starano się uwzględnić zagadnienia mające wpływ na poprawę warunków życia mieszkańców, ale także stworzyć podstawy do zrównoważonego rozwoju Powiatu. Tworząc strategię uwzględniono w sposób rzetelny zdolności finansowe, w tym zarówno dochody własne jak i możliwości pozyskania środków ze źródeł zewnętrznych.

Strategia Rozwoju Powiatu Siedleckiego na lata 2015-2020 z perspektywą do 2025 roku stanowi kontynuację Planu Rozwoju Lokalnego Powiatu Siedleckiego na lata 2005 – 2013 oraz odnosi się do strategii regionalnej, tj. Strategii Rozwoju Województwa Mazowieckiego do 2030 roku. W założeniu ma umożliwić aplikowanie o środki Unii Europejskiej.

Uszczegółowieniem strategii rozwoju powiatu siedleckiego są programy branżowe, np. Program Ochrony Środowiska dla Powiatu Siedleckiego na lata 2004 – 2015 oraz aktualnie opracowywany Program Ochrony Środowiska dla Powiatu Siedleckiego na lata 2016 – 2019 z perspektywą na lata 2020 – 2023, Powiatowy Program Przeciwdziałania Przemocy w Rodzinie oraz Ochrony Ofiar Przemocy w Rodzinie na lata 2015 – 2020.

Powiat realizując zadania w zakresie infrastruktury technicznej (głównie drogi) i społecznej (ochrona zdrowia, opieka społeczna, edukacja ponadgimnazjalna), bezpieczeństwa (policja, straże, inspekcje) oraz inne, będzie współpracował z instytucjami administracji rządowej, samorządem województwa mazowieckiego, samorządami gminnymi i organizacjami społecznymi.

Strategia jest dokumentem otwartym z możliwością jej aktualizowania i uzupełniania w zależności od zmieniających się uwarunkowań zewnętrznych, jak i w miarę pojawiania się nowych pomysłów i koncepcji.

II. Metodyka prac nad strategią

Projekt strategii rozwoju powiatu siedleckiego został opracowany w Starostwie Powiatowym w Siedlcach we współpracy z powiatowymi jednostkami organizacyjnymi.

Punktem wyjścia przy opracowywaniu Strategii Rozwoju Powiatu Siedleckiego na lata 2015-2020 z perspektywą do 2025 roku była analiza istniejących i dających się przewidzieć uwarunkowań rzutujących na możliwości rozwoju Powiatu w perspektywie okresu objętego strategią opracowaną przez poszczególne wydziały merytoryczne Starostwa Powiatowego w Siedlcach oraz jednostki organizacyjne.

Projekt strategii został udostępniony na stronie internetowej www.bip.powiatsiedlecki.pl i www.powiatsiedlecki.pl w celu przeprowadzenia konsultacji społecznych.

III. Uwarunkowania historyczno – kulturowe Powiatu

W średniowieczu na terenie zajmowanym obecnie przez powiat siedlecki zbiegały się granice Mazowsza, Podlasia (wchodziło wówczas w skład Wielkiego Księstwa Litewskiego) i Małopolski. W okresie od X do XIII wieku osadnictwo skupiało się głównie w pobliżu osi rzek i głównych traktów gdzie powstawały grody. Potwierdzają to znaleziska archeologiczne z terenu powiatu. W XIV wieku nastąpił regres osadnictwa na tym terenie. Ożywienie nastąpiło ponownie w XV wieku głównie w okolicach Krzeska. Nowi osadnicy zakładali wsie w nowych miejscach. Były to wsie istniejące do dzisiaj: Wiśniew i Zbuczyn założone w 1418 roku, Izdebki (1425), Grodzisk (1427), Krzesk Stary (1429), Krzesk-Królowa Niwa (1493). Nowe osadnictwo było związane z wpływami na tych terenach kościoła diecezji krakowskiej.

Przez wiele wieków granica między Polską a Litwą przebiegała wzdłuż rzeki Liwiec, która stanowiła też granicę między Mazowszem a Podlasiem. Część obecnego powiatu siedleckiego na północ od Liwca należała do Litwy. W wyniku zawarcia Unii Lubelskiej obszar ten został włączony do Królestwa Polskiego. W 1795 roku w wyniku III rozbioru Polski obszar powiatu siedleckiego znalazł się w zaborze austriackim, a od 1813 roku pod okupacją rosyjską. W 1815 roku władze rosyjskie utworzyły województwo podlaskie ze stolicą w Siedlcach w skład którego weszły obwody; siedlecki, bialski, radzyński i łukowski. Do roku 1914 kilkakrotnie jeszcze dochodziło do reform administracyjnych.

W czasie I wojny światowej powiat siedlecki po wycofaniu się wojsk rosyjskich dostał się pod wpływy Niemiec. Po odzyskaniu przez Polskę niepodległości w 1918 roku przez

okres dwudziestolecia międzywojennego obszar powiatu siedleckiego znajdował się w strukturach województwa lubelskiego. W okresie II wojny światowej Siedlce wraz z Powiatem weszły w skład Generalnego Gubernatorstwa.

Bezpośrednio po II wojnie światowej powiat siedlecki wszedł w skład województwa lubelskiego, a od roku 1950 do województwa warszawskiego. W tym też roku z powiatu siedleckiego wyłączono miasto Siedlce. W wyniku reformy administracyjnej z 28 maja 1975 roku zostały zniesione powiaty i utworzony dwustopniowy podział administracyjny: gminy i województwa. Utworzono województwo siedleckie ze stolicą w Siedlcach.

W wyniku kolejnej reformy administracyjnej z 1998 roku, zlikwidowane zostało województwo siedleckie, a z dniem 1 stycznia 1999 roku utworzono obecny powiat siedlecki (bez miasta Siedlce) obejmujący 13 gmin i wchodzący w skład województwa mazowieckiego.

IV. Ogólna charakterystyka Powiatu

1. Położenie geograficzne i podział administracyjny

Powiat siedlecki położony jest we wschodniej części województwa mazowieckiego, w obrębie Niziny Południowopodlaskiej. Centralna i północna część powiatu siedleckiego należy do Wysoczyzny Siedleckiej, północno-wschodnia część do Podlaskiego Przełomu Bugu (część gminy Korczew), południowo-wschodnia do Równiny Łukowskiej (gmina Zbuczyn i Wiśniew), południowo-zachodnia do Wysoczyzny Żelechowskiej (fragmenty gminy Domanice i Wodynie) i do Obniżenia Węgrowskiego (część gmin Domanice, Kotuń, Mokobody, Skórzec i Wodynie).

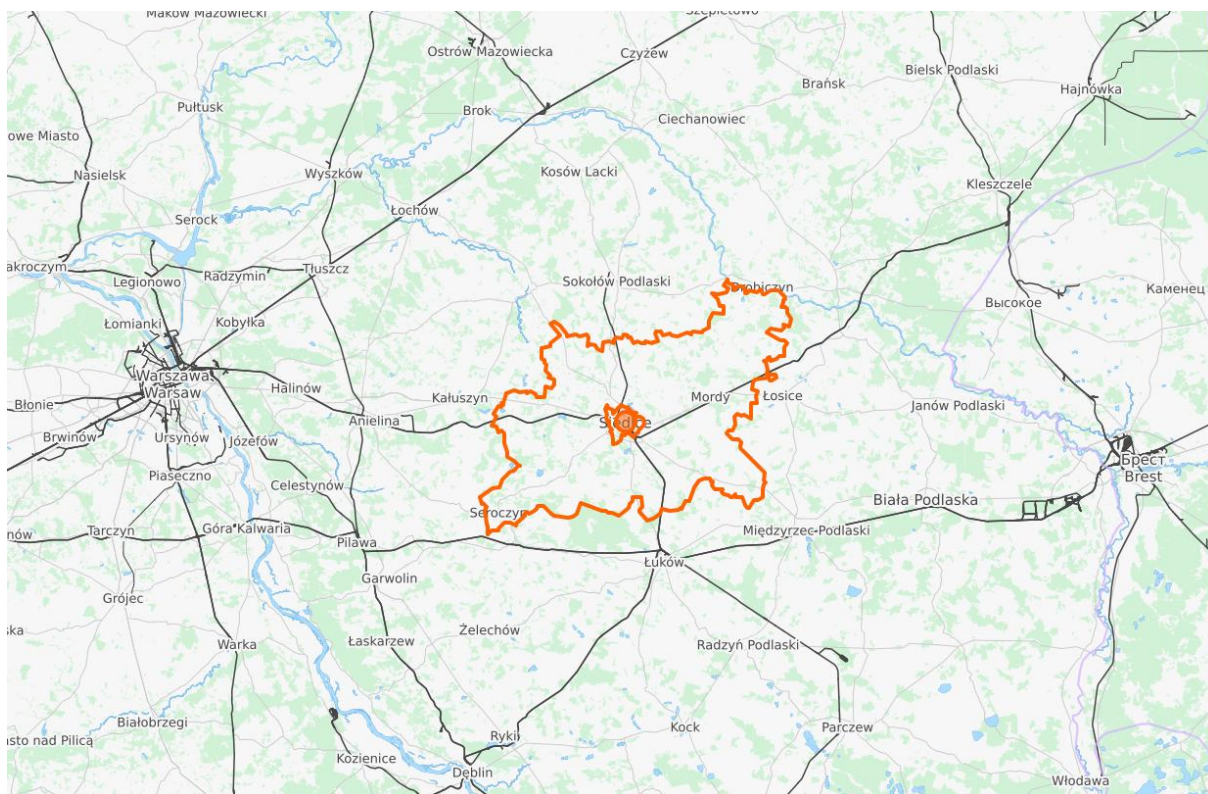
W skład powiatu wchodzi 13 gmin. 12 z nich to gminy wiejskie (Domanice, Korczew, Kotuń, Mokobody, Paprotnia, Przesmyki, Siedlce, Skórzec, Suchożebry, Wiśniew, Wodynie i Zbuczyn) i jedna gmina miejsko-wiejska (Mordy). W powiecie są 343 miejscowości. Powiat liczy ok. 82 tys. mieszkańców, a jego powierzchnia wynosi ponad 160 tys. hektarów. Powiat siedlecki jest silnie powiązany z systemem społeczno-gospodarczym miasta Siedlce, będącego na prawach powiatu.

Dobrze rozbudowana sieć połączeń drogowych i kolejowych pozwala na dogodne połączenia komunikacyjne Siedlec z Warszawą (odległość 92 km), Terespołem (101 km), Białymstokiem (146km), Lublinem (123 km).

Na terenie powiatu siedleckiego istnieje 1 492,5 km dróg, z tego dróg powiatowych 645 km. Przez powiat siedlecki przebiega kilka głównych szlaków komunikacyjnych, w tym

dwa strategiczne szlaki Zachód – Wschód, tj. kołowy: droga Terespol – Świecko i kolejowy Berlin – Moskwa.

MAPA POWIATU SIEDLECKIEGO



© autorzy OpenStreetMap www.openstreetmap.org/copyright

2. Warunki przyrodnicze

Głównym czynnikiem krajobrazotwórczym powiatu siedleckiego jest rzeźba powierzchni ziemi, która ściśle związana jest z budową geologiczną i charakterem podłoża.

Nizina Południowopodlaska, na której położony jest powiat siedlecki, pod względem krajobrazowym jest przeważnie lekko falistą równiną. Na terenie Wysoczyzny Siedleckiej w granicach powiatu siedleckiego wysokości nad poziomem morza dochodzą do 190-200 metrów, a najwyższe wzniesienie osiąga wysokość 201,8m (Świniary).

Lasy w powiecie siedleckim zajmują stosunkowo niewielką powierzchnię (około 18%) i charakteryzują się dużą różnorodnością. Największą powierzchnię wśród zbiorowisk leśnych zajmują bory sosnowe.

Nad rzekami Kostrzyń i Zbuczynka oraz w dolinie Bugu występują olsy, które mają strukturę kępkowo-dolinkową i są okresowo podtapiane. W dolinie Bugu zachowały się łągi

wierzbowo-topolowe. Na wilgotnych glebach występują lasy łąkowe, zaś na glebach żyznych i mniej wilgotnych łągi wiązowe.

W okolicach Nowego Opola, Niwisk i Kisielan występuje dąbrowa świetlista zaliczana do najbardziej bogatych florystycznie zbiorowisk leśnych. Na południe od Domanic znajduje się bór jodłowy.

Powiat siedlecki jest licznie reprezentowany przez świat zwierzęcy. Na obszarze Powiatu występuje około 60 % wszystkich gatunków ptaków występujących w Polsce. Szczególne miejsce zajmuje bocian. W rzekach występuje około 40 gatunków ryb znanych w kraju. Z charakterystycznych zwierząt objętych ochroną występują min. bobry i łosie.

Na terenie Powiatu utworzono kilka rezerwatów:

- Rezerwat leśny „Dąbrowy Seroczyńskie” (gm. Wodynie);
- Rezerwat leśny „Dębniak” (gm. Korczew);
- Rezerwat florystyczno-krajobrazowy „Gołobórz” (gm. Siedlce);
- Rezerwat leśny „Kaliniak” (gm. Korczew);
- Rezerwat leśny „Przekop” (gm. Korczew);
- Rezerwat faunistyczny „Stawy Broszkowskie” (gm. Kotuń);
- Rezerwat faunistyczny „Stawy Siedlecki” (gm. Siedlce);

Na obszarze powiatu siedleckiego znajduje się również część rezerwatu florystycznego „Kulak” obejmującego część gminy Wodynie i Stoczek Łukowski (woj. lubelskie).

Na terenie powiatu siedleckiego znajdują się także fragmenty Nadbużańskiego Parku Krajobrazowego oraz Parku Krajobrazowego „Podlaski Przełom Bugu”. Znajdują się również obszary objęte Naturą 2000 szczególnie w dolinie rzeki Liwiec.

3. Sytuacja społeczno – gospodarcza

Powiat siedlecki (według stanu na koniec 2014 roku) zamieszkuje 81.792 mieszkańców. Na obszarze Powiatu znajduje się tylko jedno miasto – Mordy liczące około 2 tys. mieszkańców. Gminy powiatu siedleckiego charakteryzują się dużym zróżnicowaniem pod względem liczby mieszkańców. Najwięcej osób mieszka na terenie gminy Siedlce (17,3 tys.), a najmniej w gminie Domanice (2,6 tys.). W skali całego Powiatu występuje ujemny przyrost naturalny co w konsekwencji prowadzi do zmniejszania się liczby mieszkańców w niektórych gminach.

Sytuację społeczno-gospodarczą Powiatu na tle województwa przedstawiają poniższe tabele:

Tab. 1 Wybrane dane statystyczne powiatu siedleckiego na tle województwa w 2013 r.

Wybrane dane statystyczne	Powiat siedlecki	Województwo
1.Ludność	81.792	5.316.840
2.Ludność w wieku nieprodukcyjnym na 100 osób w wieku produkcyjnym	62,0	60,1
3.Przyrost naturalny na 1000 ludności	-0,4	0,2
4.Urodzenia	899	55.400
5.Zgony	932	54.260
6.Dochody ogółem budżetu powiatu na 1 mieszkańca w zł	554	894
7.Wydatki ogółem budżetu powiatu na 1 mieszkańca w zł	579	899
8.Udział odpadów poddanych odzyskowi w ogólnej ilości odpadów wytworzonych (w %)	74,0	59,2
9.Drogi publiczne o twardej nawierzchni na 100 km² (powiatowe i gminne)	67,4	84,2
10.Pracujący na 1000 ludności (dane dot. podmiotów gosp., w których liczba pracujących przekracza 9 osób, bez pracujących w gosp. Indywidualnych w rolnictwie)	111	272
11.Podmioty w rejestrze REGON na 10 tys. ludności w wieku produkcyjnym	1.042	2.184
12.Liczba ludności na 1 aptekę ogólnodostępną	7.436	3.226
13.Liczba ludności na 1 przychodnię	2.406	2.090
14.Porady podstawowej opieki zdrowotnej udzielone na 1 mieszkańca	2,9	3,6
15.Przychodnie	34	2.544

Źródło: Dane GUS

Tab. 2 Ludność korzystająca z sieci wodociągowej i kanalizacyjnej w powiecie siedleckim w latach 2007, 2010 i 2013

Wyszczególnienie	2007	2010	2013
z sieci wodociągowej (osoby)	55.831	59.419	61.890
z sieci kanalizacyjnej (osoby)	12.528	15.616	21.260

Źródło: Dane GUS

4. Bezrobocie

Na koniec 2014 r. w ewidencji Powiatowego Urzędu Pracy w Siedlcach zarejestrowane były 3083 osoby bezrobotne z terenu powiatu siedleckiego, w tym 1441 kobiet (46,7%). Oznacza to, że w ciągu 2014 r. liczba bezrobotnych zmniejszyła się aż o 814 osób (o 20,9%), liczba bezrobotnych kobiet zmniejszyła się o 364 osoby, tj. o 20,2%, liczba bezrobotnych mężczyzn o 450 osób, tj. o 21,5%.

Stopa bezrobocia na koniec grudnia 2014 r. (wyrażony w procentach stosunek liczby zarejestrowanych bezrobotnych do liczby cywilnej ludności aktywnej zawodowo, czyli pracujących i bezrobotnych) w powiecie siedleckim wynosiła 10,4% (w województwie mazowieckim 9,8 %, w kraju 11,5%) i spadła w stosunku do analogicznego okresu roku ubiegłego o 2,6 punkty procentowe.

Najliczniejszą grupą wiekową wśród bezrobotnych reprezentują osoby w wieku 25 – 34 lata – 993 osoby (32,2%), następnie w wieku 18 – 24 lata - 756 osoby (24,5%).

Spośród ogółu zarejestrowanych osób bezrobotnych na koniec 2014 r. osoby z wykształceniem zasadniczym zawodowym stanowiły 27,6%, gimnazjalnym i poniżej 24,3%, ogólnokształcącym 12,2%, policealnym i średnim zawodowym 21,4%, a wykształceniem wyższym 14,5%.

Według danych GUS przeciętne miesięczne wynagrodzenie brutto w 2014 r. dla powiatu siedleckiego wyniosło 3.202,45 zł i stanowiło 80,0% w relacji do średniej krajowej.

5. Gospodarka

Rolnictwo jest jedną z podstawowych gałęzi gospodarki Powiatu. Według spisu rolnego z 2010 r. w powiecie siedleckim było 13.045 gospodarstw o łącznej powierzchni 110.876,34 ha. Gospodarstwa o powierzchni do 1 ha włącznie stanowiły 8,83% ogółu gospodarstw, o powierzchni 1 – 5 ha 41,46%, o powierzchni 5 – 15 ha 39,57%, o powierzchni powyżej 15 ha i więcej 10,13%.

W rolnictwie głównymi kierunkami upraw są zboża i ziemniaki (powierzchnia zasiewu zbóż stanowi 88,30% powierzchni zasiewów ogółem, a ziemniaków 3,40%).

Dominuje produkcja bydła - 58.388 szt, trzody chlewnej - 84.834 szt, drobiu ogółem - 2.373.485 szt, w tym drobiu kurzego 2.136.544 szt.

Liczba podmiotów gospodarczych w powiecie siedleckim zarejestrowanych w systemie REGON w 2014 r. wynosiła 5.333 (dane GUS). Dominującą grupę stanowią osoby fizyczne prowadzące działalność gospodarczą – 4.349, tj. 81,5%.

Tab. 3 Struktura działalności gospodarczej według sektorów w powiecie siedleckim w 2014 r.

Podmioty gospodarki narodowej wpisane do rejestru REGON		
podmioty gospodarki narodowej ogółem		5.333
sektor publiczny	Ogółem	200
sektor prywatny	Ogółem	5.133
	w tym osoby fizyczne prowadzące działalność gospodarczą	4.349

Źródło: Dane z GUS

6. Turystyka i kultura

Na terenie Powiatu znajdują się liczne zespoły pałacowo-parkowe, dworki, pomniki oraz zabytkowe obiekty sakralne. Do najbardziej cennych należą: kościół w Mokobodach z przełomu XVIII i XIX wieku, pałac w Korczewie z 1734 roku (potem kilkakrotnie przebudowywany), pałac w Mordach z pierwszej połowy XVIII wieku, zespół pałacowo-parkowy w Stoku Lackim wzniesiony w 1875 roku, dworek z połowy XIX wieku w Chlewiskach mieszczący obecnie Dom Pracy Twórczej "Reymontówka", zespół dworsko – parkowy w Woli Suchożebrskiej, dworek w Mościbrodach, kościół w Żeliszewie Podkościelnym z drugiej połowy XVIII wieku, kościół w Knychówku k/Korczewa (I połowa XVII w.), barokowo – klasycystyczny zespół klasztorny Marianów w Skórcu (z końca XVIII w.). Dużym zainteresowaniem cieszą się zbiory Muzeum Pożarnictwa w Kotuniu, zawierające eksponaty wyposażenia i dokumentację strażacką.

Na terenie Powiatu przebiegają trasy trzech szlaków turystycznych: Szlak Doliną Liwca, Szlak Powstań Narodowych, Szlak Doliną Bugu.

7. Sytuacja finansowa Powiatu

W 2014 r. dochody ogółem Powiatu wyniosły 48.108.632,53 zł, w tym dochody własne 18.349.081,06 zł, tj. 38,14 % dochodów ogółem; dotacje 10.933.146,59 zł, tj. 22,73 % dochodów ogółem, z tego dotacje na programy finansowe z udziałem środków UE 1.450.143,99 zł, tj. 3,01 % dochodów ogółem; subwencja ogólna z budżetu Państwa 22.999.464,00, tj. 47,81 % dochodów ogółem; dochody z innych źródeł 156.755,76 zł, tj. 0,33% dochodów ogółem.

8. Współpraca zagraniczna

W okresie 15 lat funkcjonowania powiatu siedleckiego, w ramach prowadzonej współpracy zagranicznej, zostały zawarte porozumienia z następującymi partnerami zagranicznymi:

- miasto Nevers, Francja (2001rok)
- powiat Oberhavel ,Niemcy (2002 rok)
- VII Dzielnica Budapesztu, Węgry (2006 rok)
- Brzeski Miejski Komitet Wykonawczy, Białoruś (2006 rok)
- Rejon Miżgirski , Ukraina (2007 rok)
- miasto Czerniachowsk, Rosja (2010 rok)

Bardzo dynamicznie i aktywnie rozwija się współpraca z samorządami z Niemiec - powiat Oberhavel, Francji – miasto Nevers i Białorusi – miasto Brześć. Główne obszary współdziałania z zagranicznymi samorządami to wymiana doświadczeń w wielu dziedzinach funkcjonowania samorządów lokalnych: sportu, edukacji, wymiany młodzieży, wymiany kulturalnej, w tym. zespołów artystycznych, malarzy, rzeźbiarzy czy lokalnych twórców ludowych.

Wspólne działania kulturalne są podstawą współpracy w zakresie spotkań młodzieży z samorządów partnerskich. Przedstawiciele młodzieży – zespoły artystyczne z powiatu siedleckiego, co roku biorą udział w Międzynarodowych Młodzieżowych Spotkaniach Kulturalnych w powiecie Oberhavel (Niemcy). Natomiast młodzież z zaprzyjaźnionych samorządów (Francja, Niemcy, Białoruś, Rosja) uczestniczy w cyklicznie organizowanych Międzynarodowych Warsztatach Teatralnych Domu Pracy Twórczej „Reymontówka” w Chlewiskach, który pełni rolę ośrodka kultury powiatu siedleckiego. Młodzież z zaprzyjaźnionych samorządów realizuje również wspólne projekty międzynarodowe.

Długoletnia kooperacja z powiatem Oberhavel dała podstawy do podpisania porozumień między gminami powiatu siedleckiego oraz gminami z terenu powiatu Oberhavel. Porozumienia podpisały: gmina Suchożebry z gminą Kremmen, gmina Kotuń z gminą Oberkrämer.

Współpracę nawiązały również Zarząd Oddziału Powiatowego Związku Ochotniczych Straży Pożarnych RP w Siedlcach oraz Stowarzyszenie Straży Pożarnych Oberhavel. W ramach porozumienia organizacje te wymieniają doświadczenia z zakresu pożarnictwa, realizują wspólne szkolenia i obozy pożarnicze dla młodzieży.

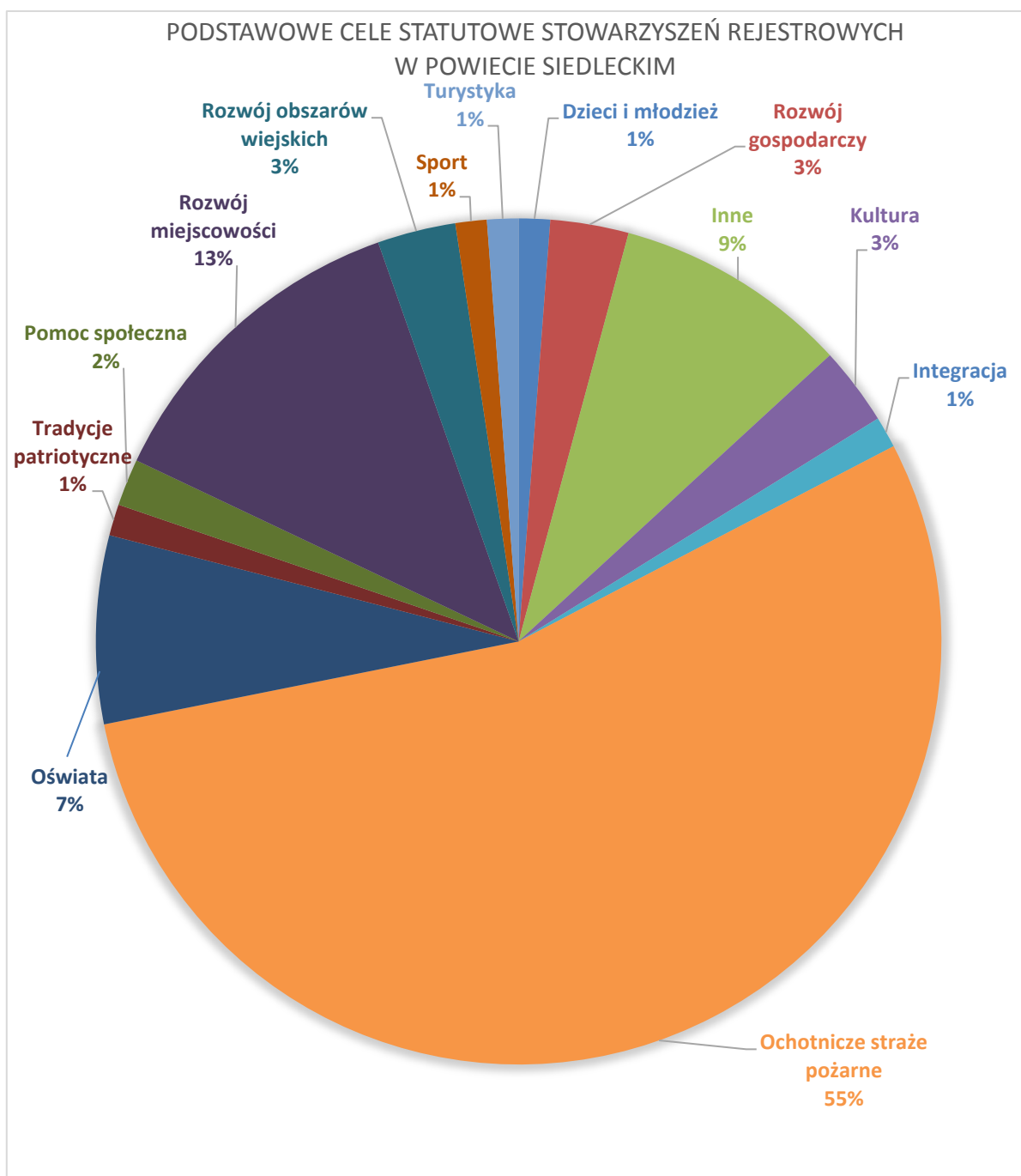
Dzięki współpracy powiatu siedleckiego z Powiatem Oberhavel współdziałanie rozpoczęły również Siedleckie licea i placówki oświatowe z powiatu Oberhavel. W ramach współpracy młodzież z Liceum im. Królowej Jadwigi, Liceum im. S. Żółkiewskiego, czy Zespołu Szkół Ekonomicznych, realizuje wspólne projekty z młodzieżą z powiatu Oberhavel i wymienia swoje doświadczenia na spotkaniach międzynarodowych.

W ostatnich latach coraz bardziej nabiera znaczenia współdziałanie w obszarze gospodarczym. Wykorzystując bardzo dobre relacje i satysfakcjonujące efekty współpracy w obszarze społecznym samorząd powiatu siedleckiego oraz powiatu Oberhavel czyni starania aby dobre doświadczenia przenieść na grunt współpracy gospodarczej. Zarówno w powiecie Oberhavel jak i w powiecie siedleckim organizowane są spotkania z przedsiębiorcami z różnych branż, rozmowy mające na celu nawiązanie i podtrzymywanie kontaktów handlowych i gospodarczych. W ramach promocji rodzimych przedsiębiorstw Powiaty organizują misje gospodarcze, w których spotykają się przedsiębiorcy danej branży z obu samorządów.

Ważną częścią działalności Powiatu jest współpraca międzynarodowa z organizacjami i samorządami. Od piętnastu lat prowadzona jest współpraca z amerykańską organizacją Global Volunteers. W ramach współpracy amerykańscy wolontariusze uczą bezpłatnie języka angielskiego w wielu szkołach powiatu siedleckiego, opiekują się dziećmi specjalnej troski, prowadzą szkolenia w zakresie przedsiębiorczości. We wrześniu 2004 roku uroczyście obchodzono przyjazd do "Reymontówki" dwutysięcznego wolontariusza.

9. Organizacje pozarządowe

Na terenie powiatu siedleckiego zarejestrowanych jest 167 stowarzyszeń rejestrowych, 4 fundacje oraz 2 stowarzyszenia zwykłe. Obszary działań Stowarzyszeń rejestrowych w powiecie siedleckim wg najważniejszych celów statutowych ilustruje poniższy wykres:



Poza stowarzyszeniami na terenie powiatu siedleckiego mają swoją siedzibę następujące fundacje:

1. Fundacja Pałac w Korczewie.
2. Fundacja „Woda i Energia” w Wiśniewie.
3. Fundacja Ludwika Maciąga „EOS” w Stoku Wiśniewskim.
4. Fundacja Emaus w Starym Opolu.

Na terenie powiatu siedleckiego funkcjonują również trzy stowarzyszenia zwykłe:

1. Stowarzyszenie Inicjatyw „Dla Rodziny” w Opolu Starym , gm. Siedlce
2. Stowarzyszenie Społeczny Komitet Obrony Szkoły Podstawowej w Koszewnicy z siedzibą w Pieńkach , gm. Kotuń
3. Klub Historyczno-Kolekcjonerski im. Bogusława Wernera w Seroczynie

Ponadto, według ewidencji prowadzonej przez Starostę Siedleckiego w powiecie siedleckim działa 67 uczniowskich klubów sportowych.

V. Uwarunkowania rozwoju Powiatu

1. Wizja rozwoju

Powiat siedlecki wraz z miastem Siedlce to spójny terytorialnie region, wykorzystujący swoje położenie, potencjał społeczny i gospodarczy, tradycje kulturowe oraz potrafiący sprostać wyzwaniom teraźniejszości.

Misja

Misja w sposób ogólny wyznacza wizerunek powiatu siedleckiego w perspektywie kilku lat i priorytety działania samorządu powiatowego na rzecz mieszkańców. Sformułowana powyżej wizja skłania do wyróżnienia następujących elementów misji:

- powiat siedlecki stwarza swoim mieszkańcom realne możliwości realizacji ich planów życiowych, dzięki dobrze rozwiniętej infrastrukturze, sprawnie działającym władzom, szerokiej gamie usług oraz bogatej ofercie kulturalnej i sportowej,
- powiat siedlecki to obszar dla rozwoju konkurencyjnej gospodarki, wykorzystujący zasoby wykwalifikowanej siły roboczej, sprzyjające przedsiębiorcom władze, warunki naturalne oraz bliskość i dobre połączenie z aglomeracją warszawską,
- strategiczne położenie powiatu siedleckiego w obszarze metropolii warszawskiej i oddziaływania specyfiki obszarów przygranicznych wschodniej Polski, stwarza możliwości rozwoju wysoko zaawansowanych usług i powstawania podmiotów generujących innowacje.

2. Analiza SWOT

Kluczowym elementem strategii jest analiza przeprowadzona metodą SWOT, diagnozująca mocne strony (z ang. strengths), słabe strony (z ang. weaknesses), szanse (z ang. opportunities), zagrożenia (z ang. threats).

CZYNNIKI WEWNĘTRZNE

CZYNNIKI ZEWNĘTRZNE

Mocne strony	Szanse
<p>*potencjał naukowy miasta Siedlce, umożliwiający zdobycie wykształcenia przez mieszkańców Powiatu,</p> <p>*wyspecjalizowane obszary produkcji rolniczej, stanowiące bazę surowcową (dostarczające owoce, warzywa, mleko, żywiec rzeźny) dla przetwórstwa rolno – spożywczego,</p> <p>*międzynarodowe i krajowe znaczenie istniejącej infrastruktury drogowo-kolejowej,</p> <p>*duży potencjał ludnościowy,</p> <p>*aktywność organizacji społecznych,</p> <p>*bogate i różnorodne tradycje kulturowe,</p> <p>*wieloletnia współpraca z amerykańską organizacją Global Volunteers,</p> <p>*funkcjonowanie na terenie Powiatu ośrodka stałego pobytu i kształcenia dla dzieci upośledzonych umysłowo (SOSW w Stoku Lackim),</p> <p>*aktywna działalność kulturalna,</p> <p>* atrakcyjne grunty pod inwestycje,</p> <p>*korzystne warunki do rozwoju turystyki i agroturystyki.</p>	<p>*perspektywa polepszenia warunków rozwoju powiatu w związku z zaistniałymi od dnia akcesji Polski do Unii Europejskiej możliwościami pozyskania znaczących środków finansowych z funduszy strukturalnych UE,</p> <p>*poprawa sytuacji bytowej mieszkańców powiatu dzięki objęciu ich unijnymi dopłatami w ramach Wspólnej Polityki Rolnej,</p> <p>*poprawa sytuacji na rynku pracy dzięki możliwości pozyskania środków finansowych z Funduszy Europejskich na różnorodne działania na rzecz osób bezrobotnych (szkolenia),</p> <p>*międzynarodowa promocja powiatu dzięki współpracy zagranicznej,</p> <p>*podniesienie poziomu znajomości języka angielskiego wśród mieszkańców powiatu dzięki pracy wolontariuszy z amerykańskiej organizacji Global Volunteers i tym samym zwiększenie ich szans na zdobycie zatrudnienia,</p> <p>*rozwój przedsiębiorczości i powstawanie pozarolniczych miejsc pracy przy wykorzystaniu potencjału wewnętrznego obszarów wiejskich, w tym specjalizacji rolniczych,</p> <p>*zmiany świadomości społecznej w zakresie ochrony i kształtowania krajobrazu miast i wsi,</p> <p>*promocja produktów regionalnych,</p> <p>*liczne inwestycje drogowe stwarzające możliwość zwiększenia ruchu pieszego i rowerowego poprzez uwzględnianie potrzeb tych grup użytkowników przy projektowaniu,</p>

	<p>budowie i modernizacji dróg, *wykorzystanie położenia Powiatu w ciągach krajowych i europejskich korytarzy transportowych, *wzrost poziomu wykształcenia mieszkańców Powiatu, *możliwości podnoszenia kwalifikacji zawodowych ludności wiejskiej i dostosowywania ich do potrzeb rynku pracy, *szybka poprawa dostępu do internetu, *upowszechnianie kształcenia ustawicznego, *wzrost lesistości, *wprowadzanie i upowszechnianie nowych technologii informacyjnych w dziedzinie kultury i turystyki, *rozwój różnorodnych form rekreacji i aktywności fizycznej.</p>
Słabe strony	Zagrożenia
<p>*niska opłacalność produkcji rolnej, *trudności ze zbyciem produktów rolnych, *niskie dochody mieszkańców, *słaba jakość infrastruktury drogowej, *słaby poziom usług transportowych oraz słaba wewnątrzregionalna dostępność komunikacyjna, *uboga infrastruktura rowerowa, *niski poziom bezpieczeństwa ruchu drogowego, *pogarszająca się struktura demograficzna ludności powiatu, *wysoka stopa bezrobocia na wsi, *niezadowolający stan techniczny obiektów zabytkowych, *niezrehabilitowane składowiska odpadów.</p>	<p>*wzrost natężenia ruchu samochodowego z powodu niskiej jakości połączeń transportem zbiorowym (częstotliwość, wygoda, szybkość), *ubytek ludności na obszarach peryferyjnych regionu, *rosnące trudności ze znalezieniem pracy wśród osób w wieku 18-24 i powyżej 55 roku życia, *ryzyko wystąpienia powodzi i suszy, *niewystarczający poziom finansowania kultury, *niejasne rozwiązania ustawowe zagrażające finansom Powiatu.</p>

3. Cele strategiczne, operacyjne i kierunki działań

Cele strategiczne

- I. Rozwój potencjału gospodarczego powiatu siedleckiego.
- II. Podniesienie potencjału społecznego i edukacyjnego mieszkańców powiatu siedleckiego.

- III. Promocja i ochrona dziedzictwa kulturowego.
- IV. Promocja i ochrona walorów turystycznych Powiatu.
- V. Bezpieczny Powiat.

I. Cel strategiczny: Rozwój potencjału gospodarczego powiatu siedleckiego.

Cele operacyjne i kierunki działań

- 1. Rozwój i usprawnienie układu komunikacyjnego na terenie Powiatu.
 - 1.1. Modernizacja i rozwój infrastruktury drogowej łączącej główne szlaki komunikacyjne.
 - 1.2. Podejmowanie działań na rzecz budowy autostrady A2 do Siedlec.
- 2. Wsparcie konkurencyjności gospodarczej Powiatu.
 - 2.1. Wsparcie potencjału instytucji otoczenia biznesu.
 - 2.2. Strefy aktywności gospodarczej.
 - 2.3. Podniesienie poziomu współpracy z samorządem województwa i z samorządami gminnymi w zakresie wspierania przedsiębiorczości.
- 3. Przyjazna i nowoczesna administracja.
 - 3.1. Bezpłatna pomoc prawna.
 - 3.2. Rozwój e –usług dla mieszkańców i przedsiębiorstw.
 - 3.3. Informatyzacja urzędu – wprowadzania nowych technologii i rozwiązań.
 - 3.4. Podnoszenie kompetencji pracowników.
- 4. Środowisko i energetyka.
 - 4.1. Wsparcie w modernizacji i rozbudowie sieci energetycznych oraz poprawa infrastruktury przesyłowej.
 - 4.2. Promocja idei produkcji energii ze źródeł odnawialnych.
- 5. Promocja gospodarcza Powiatu.
 - 5.1. Rozwój współpracy gospodarczej z samorządami partnerskimi z zagranicy.
 - 5.2. Promocja Powiatu na targach, w folderach i wydawnictwach krajowych i zagranicznych.

II. Cel strategiczny: Podniesienie potencjału społecznego i edukacyjnego mieszkańców powiatu siedleckiego.

Cele operacyjne i kierunki działań

1. Poprawa dostępności do poradnictwa specjalistycznego.
 - 1.1. Zastosowanie technologii informacyjno – komunikacyjnych w pomocy psychologiczno – pedagogicznej dla dzieci, które z przyczyn zdrowotnych uczą się w domu.
 - 1.2. Wdrażanie systemowych form wsparcia w zakresie wyboru kierunku kształcenia i rozwój doradztwa zawodowego.
 - 1.3. Rozwój i modernizacja infrastruktury poradnictwa specjalistycznego.
2. Aktywizacja społeczności lokalnych w ramach organizacji pożytku publicznego.
 - 2.1. Wsparcie informatyzacji sektora usług publicznych w celu zwiększenia ich dostępności.
 - 2.2. Włączanie organizacji pożytku publicznego w realizację zadań publicznych.
3. Przeciwdziałanie marginalizacji społecznej i edukacyjnej osób niepełnosprawnych.
 - 3.1. Rozwój infrastruktury dla celów społecznych.
 - 3.2. Poprawa wyposażenia infrastruktury dydaktycznej i rehabilitacyjnej.
4. Przeciwdziałanie wykluczeniu społecznemu.
 - 4.1. Wspieranie rozwoju sektora ekonomii społecznej.
 - 4.2. Polityka senioralna.
 - 4.3. Udzielanie wsparcia rodzinom mającym trudności w opiece nad dziećmi.
 - 4.4. Zapewnienie opieki dzieciom pozbawionym opieki rodziców poprzez tworzenie warunków do funkcjonowania rodzinnej pieczy zastępczej oraz utworzenie placówki opiekuńczo – wychowawczej dla dzieci i młodzieży, które nie mogą być umieszczone w rodzinnej pieczy zastępczej.
5. Przeciwdziałanie bezrobociu i łagodzenie skutków bezrobocia.
 - 5.1. Aktywizacja zawodowa.
 - 5.2. Wspieranie mobilności pracowników.
 - 5.3. Rozwój i doskonalenie wykorzystania usług i instrumentów rynku pracy ukierunkowane na efektywniejszą aktywizację zawodową klientów PUP i wsparcie przedsiębiorstw.
6. Wyrównywanie szans edukacyjnych dzieci i młodzieży.
 - 6.1. Wspieranie form doskonalenia zawodowego nauczycieli.
 - 6.2. Modernizacja obiektów związanych z edukacją.
 - 6.3. Unowocześnienie infrastruktury dydaktycznej.

- 6.4. Stworzenie możliwości podnoszenia znajomości języków obcych.
- 6.5. Wspieranie aktywności artystycznej dzieci i młodzieży.
- 7. Podniesienie poziomu kształcenia zawodowego.
 - 7.1. Organizacja kursów kwalifikacyjnych.
 - 7.2. Doskonalenie poradnictwa zawodowego.
 - 7.3. Dostosowanie ofert szkół do potrzeb rynku pracy.

III. Cel strategiczny: Promocja i ochrona dziedzictwa kulturowego.

Cele operacyjne i kierunki działań

- 1. Zachowanie tożsamości kulturowej i tradycji w społeczności Powiatu.
 - 1.1. Organizacja warsztatów artystycznych dla dzieci i młodzieży.
 - 1.2. Organizacja i wspieranie dożynek na szczeblu gminnym i powiatowym.
 - 1.3. Wspieranie inicjatyw podejmowanych przez organizacje i instytucje kultury.
 - 1.4. Promocja za granicą walorów kulturowych i twórczości artystów z terenu Powiatu.
- 2. Rozwój zaplecza instytucjonalnego kultury.
 - 2.1. Wspieranie tworzenia sal pamięci.
 - 2.2. Rewitalizacja zabytkowych parków.
 - 2.3. Budowa, rozbudowa i modernizacja obiektów kultury.

IV. Cel strategiczny: Promocja i ochrona walorów turystycznych Powiatu.

Cele operacyjne i kierunki działań

- 1. Rozwój infrastruktury turystycznej.
 - 1.1. Wyznaczanie nowych szlaków turystycznych.
 - 1.2. Tworzenie i wspieranie modernizacji obiektów służących turystyce.
 - 1.3. Rozwój ciągów pieszych, rowerowych i wodnych.
- 2. Powiat siedlecki – zielony zakątek Mazowsza.
 - 2.1. Promocja atrakcji turystycznych powiatu w oparciu o potencjał dziedzictwa kulturowego.
 - 2.2. Wykorzystanie i zagospodarowanie lasów do celów rekreacyjnych przy współpracy z Nadleśnictwami.
 - 2.3. Wspieranie inicjatyw podejmowanych przez organizacje turystyczne.

- 2.4. Wspieranie różnych form rekreacji.
- 3. Promocja oferty turystycznej powiatu siedleckiego w kraju i zagranicą.
 - 3.1. Organizacja imprez sportowych, rekreacyjnych i turystycznych.
 - 3.2. Wspieranie i udział w organizacjach turystycznych.

V. Cel strategiczny: Bezpieczny Powiat.

Cele operacyjne i kierunki działań

- 1. Podniesienie poziomu bezpieczeństwa publicznego.
 - 1.1. Wsparcie rozwoju potencjału Policji, Państwowej Straży Pożarnej, Ochotniczych Straży Pożarnych.
 - 1.2. Akcje edukacyjne, prelekcje, spotkania poruszające problematykę bezpiecznych zachowań i uzależnień.
 - 1.3. Doskonalenie systemu zarządzania i reagowania kryzysowego.
 - 1.4. Modernizacja i budowa ciągów drogowych oraz mostów.
 - 1.5. Zapewnienie właściwego oznakowania i stanu dróg.
- 2. Likwidacja potencjalnych zagrożeń powodziowych.
 - 2.1. Wspieranie budowy zbiorników retencyjnych.
 - 2.2. Kompleksowe rozwiązania związane z odwodnieniem, szczególnie w ciągach drogowych.
- 3. Ochrona środowiska i odtwarzanie jego potencjału.
 - 3.1. Wspieranie inwestycji przyjaznych dla środowiska.
 - 3.2. Podniesienie świadomości oraz wspieranie edukacji ekologicznej mieszkańców powiatu.
 - 3.3. Wspieranie działań w zakresie ochrony bioróżnorodności.

VI. Potencjalne źródła finansowania

Realizacja celów i kierunków działań rozwojowych wymaga zabezpieczenia środków finansowych w planach dochodów, jak i wydatków w budżecie Powiatu na kolejne lata oraz w uchwałach Rady Powiatu w sprawie Wieloletniej Prognozy Finansowej powiatu siedleckiego. Podstawowym źródłem finansowania realizacji zadań samorządów są dochody własne, dotacje i subwencje.

W strukturze budżetu Powiatu zwraca uwagę udział dotacji i subwencji, które są bardzo znaczącym źródłem dochodów. Taka struktura środków finansowych w budżecie

wymaga umiejętnej konstrukcji wydatków budżetowych, umożliwiającej wykorzystania zewnętrznych środków finansowania jak dotacje unijne, środki pochodzące m. in. z Programu Rozwoju Obszarów Wiejskich, Regionalnych Inwestycji Terytorialnych, Krajowej Sieci Obszarów Wiejskich, Programu Rozwoju Gminnej i Powiatowej Infrastruktury Drogowej, dotacja ze środków związanych z wyłączeniem z produkcji gruntów rolnych, środki samorządowe województwa i gmin, pozyskane w ramach porozumień na realizację wspólnych zadań, a także z wykorzystania instrumentów finansowych, jak kredyty czy pożyczki.

VII. Monitoring realizacji Strategii Rozwoju Powiatu

Strategia rozwoju powiatu siedleckiego wdrażana będzie do realizacji przez Zarząd Powiatu w Siedlcach przy pomocy Starostwa Powiatowego w Siedlcach oraz jednostek organizacyjnych Powiatu i we współpracy z podmiotami działającymi na terenie powiatu.

Ocena realizacji strategii powinna odbywać się corocznie, w postaci sprawozdań wykonawców z realizacji poszczególnych działań, z tego pierwsza ocena w 2017 r.

Natomiast jej aktualizacja wynikać będzie z zaistnienia zmian prawnych, finansowych czy organizacyjnych, mających istotny wpływ na rozwój powiatu.

PRZEWODNICZĄCY RADY

/-/ Zygmunt Wielogórski