

**UCHWAŁA NR X/53/2011
RADY POWIATU W SIEDLCACH**

z dnia 17 czerwca 2011 roku

w sprawie uchwalenia „Powiatowej Strategii Rozwiązywania Problemów Społecznych na lata 2011-2020”.

Na podstawie art. 19, pkt 1 ustawy z dnia 12 marca 2004 roku o pomocy społecznej (Dz.U. z 2009r. Nr 175, poz. 1362, z późn. zm.) i art. 9 ust.1 pkt 1 ustawy z dnia 20 kwietnia 2004 roku o promocji zatrudnienia i instytucjach rynku pracy (Dz.U. z 2008r. nr 69, poz. 415, z późn. zm.) uchwala się, co następuje:

§ 1

1. Uchwala się „Powiatową Strategię Rozwiązywania Problemów Społecznych na lata 2011 - 2020”, która stanowi załącznik nr 1 do niniejszej uchwały.
2. Integralną część Strategii, o której mowa w ust.1 stanowi „Program promocji zatrudnienia i aktywizacji lokalnego rynku pracy Powiatu Siedleckiego na lata 2011-2020” będący załącznikiem nr 2 do niniejszej uchwały.

§ 2

Wykonanie uchwały powierza się Staroście Siedleckiemu.

§ 3

Uchwała wchodzi w życie z dniem podjęcia.

PRZEWODNICZĄCY RADY

dr inż. Henryk Brodowski

POWIATOWE CENTRUM POMOCY RODZINIE W SIEDLCACH



**POWIATOWA STRATEGIA
ROZWIĄZYWANIA PROBLEMÓW SPOŁECZNYCH
NA LATA 2011 - 2020**

Siedlce, 2011

1. WSTĘP

Strategia Rozwiązywania Problemów Społecznych na lata 2011 - 2020 stanowi podstawę do podejmowania działań mających na celu wywołanie pozytywnej zmiany w społeczności lokalnej. Strategia jest koncepcją systemowego działania, polegającego na formułowaniu długookresowych celów w obszarze polityki społecznej, określeniu zasobów i niezbędnych środków do realizacji tych celów. Strategia jest swoistym dokumentem zapewniającym rozwój powiatu w zakresie polityki społecznej. Celem strategii jest rozwiązywanie ważnych problemów społecznych w Powiecie Siedleckim oraz planowanie i realizacja wyznaczonych zadań w zakresie polityki społecznej.

Realizacja zadań postawionych przed pomocą społeczną na poziomie społeczności lokalnej, jak i na poziomie rodziny i jednostki oraz konieczność wypracowania ustawowych i niekonwencjonalnych form pomocy wymaga systemowego i profesjonalnego diagnozowania problemów społecznych w skali powiatu. Diagnoza problemów społecznych występujących na terenie powiatu sporządzona została na podstawie danych będących w dyspozycji Powiatowego Centrum Pomocy Rodzinie w Siedlcach oraz gminnych ośrodków pomocy społecznej działających na terenie powiatu.

Do podstawowych zadań przy tworzeniu strategii należy zaliczyć diagnozę problemów społecznych, wskazanie głównych kierunków działań a dla obszarów problemowych – priorytetów oraz działań niezbędnych do ich realizacji.

Strategia Rozwiązywania Problemów Społecznych jest wyrazem zintegrowanego planowania społecznego. Cele integracji powinny być odzwierciedleniem dążeń i aspiracji społeczności lokalnej zmierzających do rozwiązywania zidentyfikowanych problemów, likwidacji barier i zagrożeń oraz do wykorzystania wszelkich szans tkwiących w potencjale ludzkim i materialnym dla przyszłej integracji.

Stosowanie zapisów strategii umożliwi zaplanowanie rozwoju wybranych obszarów polityki społecznej oraz podejmowanie innych działań na rzecz podnoszenia jakości życia mieszkańców powiatu. Strategia wskazuje główne kierunki działań dla podmiotów funkcjonujących w obszarze polityki społecznej - organów administracji rządowej, samorządowej i pozarządowej.

Powiatowe Centrum Pomocy Rodzinie w Siedlcach składa serdeczne podziękowania jednostkom, które przyczyniły się do opracowania niniejszej strategii.

3. PODSTAWOWE DEFINICJE.

Wskazywanie wyzwań, czy realnych możliwości płynących z budowania strategii rozpoczęto od przeglądu definicji poniższych pojęć.

Polityka społeczna - jest to działanie państwa, które skierowane jest do wszystkich grup społecznych w społeczeństwie obywatelskim. Ma ona na celu zabezpieczenie ich bytu oraz podstawowych potrzeb niematerialnych i materialnych. Szczególną grupą w tej dziedzinie jest rodzina, którą uznaje się za podstawową komórkę polityki społecznej. Polityka społeczna zajmuje się różnymi problemami społecznymi, takimi jak: ubóstwo, bezrobocie, niepełnosprawność, problemy rodzinne, sprawy mieszkaniowe. Zajmuje się również społecznymi zagrożeniami, wśród których należy wymienić : alkoholizm, narkomanię, przestępczość.

Pomoc społeczna - zgodnie z definicją ustawową jest instytucją polityki społecznej państwa, mającą na celu umożliwienie osobom i rodzinom przezwyciężenie trudnych sytuacji życiowych, których nie są one w stanie pokonać, wykorzystując własne uprawnienia, zasoby i możliwości¹.

Problem społeczny - wszelkiego rodzaju dolegliwości, zakłócenia, niedogodności występujące w życiu zbiorowym.

Integracja społeczna - jest to działanie wspólnotowe oparte na zasadach dialogu, wzajemności i równorzędności, których celem jest dążenie do społeczeństwa opartego na demokratycznym współuczestnictwie, rządach prawa i poszanowaniu różnorodności kulturowej, w którym obowiązują i są realizowane podstawowe prawa człowieka i obywatela oraz skutecznie wspomaga się jednostki i grupy w realizacji ich celów życiowych.

¹ Praca socjalna wobec wyzwań współczesności – skrypt dla pracowników socjalnych i studentów – pod redakcją Mieczysława Sędzickiego, Akademia Pedagogiki Specjalnej W-wa 2008/2009.

4.2. Powierzchnia, liczba mieszkańców i podmioty gospodarcze.

Powierzchnia geodezyjna Powiatu Siedleckiego wynosi 160.322 ha. Na powierzchnię składa się: 124.345 ha użytków rolnych, w tym 88.094 ha gruntów ornych, 965 ha sadów, 21057 ha łąk trwałych, 9717 ha pastwisk trwałych, 4512 ha gruntów pod zabudowę. Ponadto jest 29.668 ha lasów i gruntów zadrzewionych i zakrzewionych oraz 6309 ha pozostałych gruntów.

Teren Powiatu Siedleckiego zamieszkuje 80.582 osoby, w tym 39.995 kobiet co stanowi 49,6% mieszkańców. Najmniej mieszkańców ma gmina Domanice, najwięcej wokół miejska gmina Siedlce. Średnia gęstość zaludnienia od kilku lat utrzymuje się na stałym poziomie i wynosi 50 osób na km¹. Na obszarze powiatu znajduje się jedno miasto - Mordy, liczące około 2 tysiące mieszkańców.

Na terenie Powiatu Siedleckiego funkcjonuje około 15 tys. gospodarstw rolnych. Ich średnia wielkość wynosi 9 ha, jednak aż 405 wszystkich gospodarstw nie przekracza 5 ha. Gospodarstwa rolne o pow. 5-10 ha stanowią około 30%, 10-20 ha- 20%, natomiast powyżej 20 ha -5%. Lasy zajmują około 18% powierzchni powiatu, a 72% z nich to lasy niepaństwowe. W produkcji roślinnej dominuje uprawa zbóż i ziemniaków, natomiast w produkcji zwierzęcej hodowla trzody chlewnej i bydła mlecznego ².

Liczbę podmiotów gospodarczych oraz dane dotyczące zatrudnienia w Powiecie Siedleckim przedstawia poniższe zestawienie tabelaryczne³.

Lp.	Informacje dotyczące Powiatu Siedleckiego	
1.	Liczba podmiotów gospodarczych w Powiecie Siedleckim zarejestrowanych w systemie REGON.	
	wg stanu na dzień 31.12.2007r.	wg stanu na dzień 31.12.2008r.
	Ogółem : 4088 , w tym: - 194 podmioty sektora publicznego - 3894 podmioty sektora prywatnego	Ogółem : 4310 , w tym: - 193 podmioty sektora publicznego - 4117 podmioty sektora prywatnego

² Charakterystyka Powiatu Siedleckiego – dane liczbowe ze strony internetowej www.powiatsiedlecki.pl

³ Dane liczbowe ze sprawozdań za lata 2007-2008 Powiatowego Urzędu Pracy w Siedlcach.

Poniższa tabela określa liczbę rodzin korzystających z pomocy społecznej.

Lp.	Powód trudnej sytuacji życiowej	Liczba rodzin korzystających z pomocy społecznej w roku 2007	Liczba rodzin korzystających z pomocy społecznej w roku 2008	Liczba rodzin korzystających z pomocy społecznej w roku 2009
1	Ubóstwo	2.004	1661	1692
2	Sieroctwo	48	30	34
3	Bezdomność	7	8	10
4	Potrzeba ochrony macierzyństwa	515	2612	511
5.	W tym : wielodzietność	328	373	270
6.	Bezrobocie	4.969	784	735
7	Niepełnosprawność	989	722	671
8.	Długotrwała lub ciężka choroba	760	733	794
9.	Bezradność w sprawach opiekuńczo-wychowawczych, w tym:	693	541	498
10.	Rodziny niepełne	464	229	218
11.	Rodziny wielodzietne	536	255	168
12.	Przemoc w rodzinie	38	45	41
13.	Alkoholizm	579	326	309
14	Narkomania	0	0	0
15.	Trudności w przystosowaniu się do życia po zwolnieniu z zakładu karnego	15	12	20
16.	Trudności w przystosowaniu do życia młodzieży opuszczającej placówki opiekuńczo -wychowawczej	1	1	0

Głównym sposobem ograniczenia ubóstwa jest: zmniejszenie bezrobocia przez tworzenie nowych miejsc pracy, aktywizacja zawodowa osób ubogich, zmiana postaw u osób ubogich korzystających z pomocy społecznej poprzez kształtowanie odpowiedzialności za swój los i umiejętności przystosowania się do istniejącej rzeczywistości.

5.2. Problem bezrobocia.

Jednym z dominujących problemów społecznych w Powiecie Siedleckim jest problem bezrobocia. Został on omówiony szczegółowo w integralnej części Strategii, którą stanowi załącznik nr 1 „Program promocji zatrudnienia i aktywizacji rynku pracy Powiatu Siedleckiego na lata 2011-2020”.

5.3. Niepełnosprawność.

Teren Powiatu Siedleckiego zamieszkuje **80.612** osób, w tym **10.759** osób niepełnosprawnych. Stanowi to **13,35%** całej populacji mieszkańców. Na przestrzeni lat 2002 - 2006 zauważono wzrost populacji osób niepełnosprawnych o **3,35%**⁴.

Dane statystyczne wykazują, że na terenie Powiatu Siedleckiego najwięcej osób niepełnosprawnych zamieszkuje na terenie gmin: Siedlce, Zbuczyn, Mordy, Kotuń i jest ono proporcjonalne do liczby mieszkańców tych gmin.

Poniższa tabela przedstawia liczbę osób niepełnosprawnych z podziałem na płeć oraz miejsce zamieszkania.

Gmina	Osoby niepełnosprawne		
	Razem	Mężczyźni	Kobiety
Domanice	334	172	162
Korczew	591	295	296

⁴ Źródło: Zmiany strukturalne grup podmiotów Gospodarki Narodowej w Województwie Mazowieckim w 2005 roku, Warszawa 2005.

Analizując powyższe dane statystyczne należy stwierdzić, iż większość osób niepełnosprawnych zamieszkujących na terenie Powiatu Siedleckiego jest w wieku poprodukcyjnym tj. 5.290 osoby, w wieku produkcyjnym jest 5.061 osoby, w wieku przedprodukcyjnym jest 408 osób. Większość osób niepełnosprawnych jest biernych zawodowo tj. 8. 550 osób. Aktywne zawodowo stanowią 2.204 osoby.

Z danych statystycznych wynika, że większość osób niepełnosprawnych posiada niskie kwalifikacje zawodowe tj. na 10.759 osób tylko 82 posiada wykształcenie wyższe, wykształcenie średnie 793 osoby, ukończoną szkołę podstawową posiadają 5.903 osoby, podstawowe nieukończone 1820 osoby.

Definicja osób niepełnosprawnych zawarta w Karcie Praw Osób Niepełnosprawnych mówi: „Niepełnosprawnymi są osoby, których sprawność fizyczna, psychiczna lub umysłowa trwale lub okresowo utrudnia, ogranicza lub uniemożliwia życie codzienne, naukę, pracę, oraz pełnienie ról społecznych, zgodnie z normami prawnymi i zwyczajowymi”.

Natomiast ustawa z dnia 27 sierpnia 1997 r. o rehabilitacji zawodowej i społecznej oraz zatrudnianiu osób niepełnosprawnych /Dz. U. z 2010r. Nr 214, poz. 1407 tekst jednolity z pozn. zm./ zawęża powyższą definicję określając: „Niepełnosprawnymi są osoby, których stan fizyczny, psychiczny lub umysłowy trwale lub okresowo utrudnia, ogranicza bądź uniemożliwia wypełnianie ról społecznych a w szczególności ogranicza zdolności do wykonywania pracy zawodowej, jeśli uzyskały orzeczenie.”

Biorąc pod uwagę powyżej przytoczone definicje niepełnosprawność przedstawia się jako zjawisko niejednorodne, które obejmuje wiele ograniczeń funkcjonalnych, może być fizyczna, intelektualna lub polegać na dysfunkcji zmysłów. Wynikać ona może z choroby somatycznej lub choroby umysłowej. Wymienione zaburzenia, sytuacje mogą mieć charakter stały lub przejściowy. Niepełnosprawność dotyczy osób w każdym wieku. Dla lepszego określenia potrzeb osób niepełnosprawnych przyjmujemy podział na siedem głównych grup:

- osoby niewidome i słabo widzące,
- osoby głuche i niedosłyszające,
- osoby niepełnosprawne intelektualnie,
- osoby chore psychicznie,
- osoby niepełnosprawne ruchowo,
- osoby starsze, niepełnosprawne z ogólnego stanu zdrowia,

zdarzeń oraz częstotliwość, z jaką występują, mogą mieć wpływ na formowanie się postaw i zachowań ludzi tworzących społeczność powiatu.

Przestępczość wśród nieletnich (liczba stwierdzonych czynów karalnych) na terenie Powiatu Siedleckiego w latach 2007 – 2008 przedstawia poniższa tabela.

Lp.	Rodzaj przestępstwa	2007 rok	2008 rok
1.	Zgwałcenie	1	0
2.	Kradzież cudzej rzeczy	9	0
3.	Kradzież z włamaniem	14	7
4.	Uszczerbek na zdrowiu	8	5
5.	Bójka lub pobicie	2	0
6.	Uszkodzenie rzeczy	2	2
7.	Przestępstwo drogowe	3	2
8.	Rozbój i wymuszenie rozbójnicze	0	2
	Razem	39	18

Natomiast w roku 2009 nieletni popełnili 234 czynów karalnych. Jak wynika z powyższego zestawienia Komenda Miejska Policji w Siedlcach w roku 2008 odnotowała spadek czynów karalnych popełnianych przez osoby nieletnie. Jednakże należy stwierdzić, iż powyższe dane nie odzwierciedlają rzeczywistej skali przestępczości wśród nieletnich z uwagi na fakt częstokrotnego nie zgłaszania ich popełnienia przez osoby pokrzywdzone. Natomiast w roku 2009 nastąpił wzrost liczby popełnionych czynów karalnych przez nieletnich.

➤ **Przemoc domowa.**

Zgodnie z informacjami uzyskanymi z Komendy Miejskiej Policji w Siedlcach liczba przeprowadzonych interwencji domowych na terenie Powiatu Siedleckiego –dotyczących przemocy w rodzinie, gdzie wdrożono procedurę „Niebieskiej Karty”, kształtowała się następująco: w roku 2007 – 160 interwencji , w roku 2008 roku – 199 interwencji, natomiast

naprawiania związku, czynią pewne „ inwestycje psychiczne”, które poszłyby na marne w razie odejścia.

- Według modelu „pułapki sytuacyjnej” kobiety decydują, że korzyści z pozostawania w związku są większe niż zysk z odejścia. Kobieta wiele zainwestowała w związek, odczuwa brak alternatyw i obawia się odwetu w razie odejścia - czuje, że jest w sytuacji bez wyjścia.
- W modelu „ pułapki lęku” kobieta maltretowana ma nierealne bądź przesadne wyobrażenie na temat tego, co się stanie, gdy odejdzie np. przekonanie, że nie będzie w stanie przeżyć samodzielnie, strach przed samotnością. Lęk przed nieznanym jest większy niż cierpienie wynikające z relacji z partnerem.
- W modelu „wyuczonej bezradności” kobiety tracą umiejętność przewidywania czy podejmowane przez nie działania, by zmienić sytuację, będą miały określony skutek, używają coraz mniejszej liczby alternatywnych rozwiązań sytuacji. Przyczyn większej podatności na rozwój wyuczonej bezradności należy szukać w czynnikach sytuacyjnych z okresu dzieciństwa, jak i we wzorcu aktualnej relacji.

Relacje przemocy ma swój charakterystyczny cykl, opisany przez Walker (1993r).

Pierwsza faza- to wzrost napięcia między partnerami; powody najczęściej są błahe, przemoc ma formę werbalną, stosunkowo łagodną.

Druga faza - napięcie wzrasta tak, że dochodzi do ataku.

Trzecia faza - po napaści dochodzi do spadku napięcia, często do pogodzenia, wyrażenia skruchy i przeprosin ze strony sprawcy to tzw. okres miodowy.

Po pewnym czasie, niezależnie od tego jak postępuje partnerka, napięcie rośnie i cykl się powtarza. Na początku występowania przemocy okres miodowy jest nasycony pozytywnymi emocjami, ale z czasem traci on swój uczuciowy charakter. Sprawcy coraz bardziej dostrzegają bezradność ofiary i tracą poczucie winy.

Pomoc dla kobiet krzywdzonych może mieć formę interwencji kryzysowej, która obejmuje okres 6-12 tygodni. W pierwszej kolejności należy skoncentrować się na aktualnej sytuacji kryzysowej, niezależnie od czasu trwania przemocy. Działania w interwencji kryzysowej powinny skupić się na:

5.5. Brak umiejętności w przystosowaniu do życia młodzieży opuszczającej całodobowe placówki opiekuńczo - wychowawczej i rodziny zastępcze.

Powiatowe Centrum Pomocy Rodzinie w Siedlcach realizuje zadania na rzecz pełnoletnich wychowanków placówek opiekuńczo-wychowawczych i rodzin zastępczych. Zgodnie z zapisami ustawy z dnia 12 marca 2004r. o pomocy społecznej / tekst jedn. Dz.U. z 2009 r. Nr 175, poz. 1362 z późn. zm./ byli wychowankowie rodzin zastępczych, placówek opiekuńczo-wychowawczych, młodzieżowych ośrodków wychowawczych są objęci pomocą mającą na celu jej życiowe usamodzielnienie i integrację ze środowiskiem poprzez pracę socjalną, a także pomocą:

- pieniężną na usamodzielnienie,
- pieniężną na kontynuowanie nauki,
- w uzyskaniu odpowiednich warunków mieszkaniowych, w tym w mieszkaniu chronionym,
- w uzyskaniu zatrudnienia,
- na zagospodarowanie – w formie rzeczowej.

W/w rodzaje pomocy przysługują osobom usamodzielnianym w przypadku, gdy umieszczenie w rodzinie zastępczej lub skierowanie do placówki opiekuńczo -wychowawczej nastąpiło na podstawie orzeczenia sądu. Pomocy pieniężnej na usamodzielnienie i pomocy pieniężnej na kontynuowanie nauki udziela starosta powiatu właściwego ze względu na miejsce zamieszkania dziecka przed umieszczeniem w rodzinie zastępczej. Wysokość pomocy pieniężnej na usamodzielnienie dla osoby usamodzielnianej z rodziny zastępczej spokrewnionej z dzieckiem ustala się w kwocie odpowiadającej:

- 300% podstawy tj. 4.941 zł – w przypadku przebywania w rodzinie zastępczej przez okres trzech lat i dłużej,
- 200% podstawy tj. 3.294 zł – w przypadku przebywania w rodzinie zastępczej przez okres od dwóch do trzech lat,
- 100% podstawy tj. 1.647 zł – w przypadku przebywania w rodzinie zastępczej przez okres od roku do dwóch lat.

Poniższe zestawienie przedstawia wydatki poniesione w latach 2007 – 2009 na świadczenia dla pełnoletnich wychowanków placówek opiekuńczo-wychowawczych.

Lp.	Lata	Liczba wychowanków otrzymujących pomoc na kontynuowanie nauki	Liczba wychowanków którym wypłacono pomoc na zagospodarowanie	Liczba wychowanków, którym wypłacono pomoc na usamodzielnienie	Łączna kwota wypłaconych świadczeń
1.	2007	17	2	0	93.532,-
2.	2008	17	1	3	96.666,-
3.	2009	16	1	0	84.437,-

Poza wypłatą świadczeń dla pełnoletnich wychowanków placówek opiekuńczo-wychowawczych Powiatowe Centrum Pomocy Rodzinie pomaga w załatwianiu spraw urzędowych, odwiedza ich w miejscu zamieszkania, udziela pomocy i porad w rozwiązywaniu zgłaszanych problemów. Wychowankowie borykający się z różnego rodzaju problemami kierowani są na bezpłatne poradnictwo psychologiczne.

Ponadto pracownicy są w stałym kontakcie z kuratorami sądowymi, pracownikami ośrodków pomocy społecznej oraz nauczycielami i pedagogami ze szkół, do których uczęszczają.

Nie rzadziej niż co pół roku z wychowankami rodzin zastępczych i placówek opiekuńczo-wychowawczych przeprowadzane są wywiady środowiskowe w miejscu ich zamieszkania.

6. INFRASTRUKTURA SPOŁECZNA NA TERENIE POWIATU SIEDLECKIEGO.

Zasoby infrastruktury społecznej to usługi /świadczenia/ oraz działania warunkujące zaspokojenie potrzeb społecznych mieszkańców powiatu. Potrzeba społeczna to warunki, jakie powinny być spełnione przez powiat, by jego mieszkańcy byli w stanie realizować swoje potrzeby indywidualne. Chodzi tu w szczególności o te potrzeby, których mieszkańcy nie mogą zaspokoić w inny sposób, jak tylko w ramach sfery publicznej tj. przez instytucje działające w ramach sektora publicznego (administracja samorządowa) oraz sektora pozarządowego.

Gminne ośrodki pomocy społecznej realizują na rzecz mieszkańców gminy następujące zadania w formie finansowej i rzeczowej o charakterze obowiązkowym:

- udzielanie schronienia, zapewnienie posiłku oraz niezbędnego ubrania osobom tego pozbawionym,
- przyznawanie i wypłacanie zasiłków okresowych, stałych, celowych (w tym w formie biletu kredytowanego), na pokrycie wydatków powstałych w wyniku zdarzenia losowego,
- przyznawanie i wypłacanie zasiłków celowych na pokrycie wydatków na świadczenia zdrowotne osobom bezdomnym oraz innym osobom niemającym dochodu i możliwości uzyskania świadczeń na podstawie przepisów o powszechnym ubezpieczeniu w NFZ,
- opłacanie składek na ubezpieczenia emerytalne i rentowe za osobę, która zrezygnuje z zatrudnienia w związku z koniecznością sprawowania bezpośredniej, osobistej opieki nad długotrwale lub ciężko chorym członkiem rodziny oraz wspólnie niezamieszkującymi matką, ojcem lub rodzeństwem,
- praca socjalna,
- organizowanie i świadczenie usług opiekuńczych, w tym specjalistycznych, w miejscu zamieszkania, z wyłączeniem specjalistycznych usług opiekuńczych dla osób z zaburzeniami psychicznymi,
- prowadzenie i zapewnienie miejsc w placówkach opiekuńczo-wychowawczych wsparcia dziennego lub mieszkaniach chronionych,
- dożywianie dzieci,
- sprawienie pogrzebu, w tym osobom bezdomnym,
- kierowanie do domu pomocy społecznej i ponoszenie odpłatności za pobyt mieszkańca gminy w tym domu,
- pomoc osobom mającym trudności w przystosowaniu się do życia po zwolnieniu z zakładu karnego.

Ponadto do zadań zleconych z zakresu administracji rządowej realizowanych przez gminę należą m.in. świadczenie usług opiekuńczych w miejscu zamieszkania osób z zaburzeniami psychicznymi, wypłacanie zasiłków celowych na pokrycie wydatków związanych z kłeską żywiołową lub ekologiczną, udzielanie schronienia, posiłku oraz niezbędnego ubrania cudzoziemcom.

specjalne ośrodki szkolno - wychowawcze, specjalne ośrodki wychowawcze, młodzieżowe ośrodki socjoterapii zapewniające całodobową opiekę lub młodzieżowe ośrodki wychowawcze,

- pomoc w integracji ze środowiskiem osób mających trudności w przystosowaniu się do życia, młodzieży opuszczającej całodobowe placówki opiekuńczo-wychowawcze typu rodzinnego i socjalizacyjnego, domy pomocy społecznej dla dzieci i młodzieży niepełnosprawnych intelektualnie, domy dla matek z małoletnimi dziećmi i kobiet w ciąży, rodziny zastępcze oraz schroniska dla nieletnich, zakłady poprawcze, specjalne ośrodki wychowawcze, młodzieżowe ośrodki socjoterapii zapewniające całodobową opiekę lub młodzieżowe ośrodki wychowawcze, mających braki w przystosowaniu się,
- pomoc cudzoziemcom, którzy uzyskali w Rzeczypospolitej Polskiej status uchodźcy lub ochronę uzupełniającą, mającym trudności w integracji ze środowiskiem,
- prowadzenie i rozwój infrastruktury domów pomocy społecznej o zasięgu ponadgminnym oraz umieszczanie w nich skierowanych osób,
- prowadzenie mieszkań chronionych dla osób z terenu więcej niż jednej gminy oraz powiatowych ośrodków wsparcia, w tym domów dla matek z małoletnimi dziećmi i kobiet w ciąży, z wyłączeniem środowiskowych domów samopomocy i innych ośrodków wsparcia dla osób z zaburzeniami psychicznymi,
- prowadzenie ośrodków interwencji kryzysowej,
- sporządzanie bilansu potrzeb powiatu w zakresie pomocy społecznej oraz sporządzanie sprawozdawczości,
- udzielanie informacji o prawach i uprawnieniach,
- współpraca z organizacjami pozarządowymi w zakresie wykonywania zadań dotyczących problematyki społecznej,
- doradztwo metodyczne dla kierowników i pracowników jednostek organizacyjnych pomocy społecznej z terenu powiatu,
- szkolenie i doskonalenie zawodowe kadr pomocy społecznej z terenu powiatu,
- podejmowanie innych działań wynikających z rozeznanych potrzeb, w tym tworzenie i realizacja programów osłonowych.

Poniższa tabela przedstawia wysokość środków PFRON otrzymanych i wydatkowanych w latach 2007 - 2009 na zadania z zakresu rehabilitacji społecznej i zawodowej osób niepełnosprawnych.

Zadania finansowane ze środków PFRON	2007			2008			2009		
	Wysokość środków otrzymanych	Wysokość środków wydatkowanych	% wydatkowania	Wysokość środków otrzymanych	Wysokość środków wydatkowanych	% wydatkowania	Wysokość środków otrzymanych	Wysokość środków wydatkowanych	% wydatkowania środków
	679 231	665 050	98	1 296 538	1 286 140	99	951 846	949 724	100
Rehabilitacja zawodowa	10 000	8 644	1	126 000	124 784	10	120 920	120 915	13
Koszty szkoleń	10 000	8644	1	5 000	4 836	0,5	3 360	3360	0,3
Środki na podjęcie działalności gospodarczej	0	0	0	110 000	110 000	8,5	100 000	100 000	10,5
Zwrot kosztów wyposażenia stanowisk pracy	0	0	0	0	0	0	0	0	0
Staże przygotowawcze, prace interwencyjne	0	0	0	11 000	9 948	1	17 560	17 555	1,9
Zwrot kosztów wynagrodzeń	0	0	0	0	0	0	0	0	0
Rehabilitacja społeczna	669 231	656 406	97	1 170 538	1 161 356	90	830 926	828 809	87
Zaopatrzenie w przedmioty ort. i środki	300 752	296 243	44	372 398	366 638	28	146 668	145 901	15

poprawienie stanu zdrowia i usprawnienie psychoruchowe osób niepełnosprawnych. Realizacja projektu stanowi dużą szansę rozwoju zarówno dla uczestników projektu jak i dla Powiatowego Centrum Pomocy Rodzinie w Siedlcach. Przyczyniła się do zwiększenia doświadczenia jednostki w zakresie sięgania po środki finansowe w ramach Programu Operacyjnego Kapitał Ludzki. Jednocześnie wzmocniła potencjał jednostki w zakresie upowszechniania aktywnej integracji i pracy socjalnej.

6.1.3. Placówka opiekuńczo – wychowawcza - Dom na Zielonym Wzgórzu w Kisielanach.

Na terenie Powiatu Siedleckiego funkcjonuje Dom na Zielonym Wzgórzu w Kisielanach, który jest placówką opiekuńczo-wychowawczą typu socjalizacyjnego. Od 01.09.2010 roku placówka obejmuje całodobową opieką 40 wychowanków w wieku od 3 do 18 lat. Dzieci i młodzież przebywa w 4 grupach: Grupa Usamodzielnienia, Grupa „Pogodni”, „ Grupa Sympatyczni”, „Grupa Milusińscy”. Placówka spełnia wymagane standardy.

6.1.4. Dom Pomocy Społecznej dla osób z chorobą Alzheimera w Ptaszkach z filią w Kukawkach.

Na terenie powiatu od 1999 roku funkcjonuje Dom Pomocy Społecznej w Ptaszkach przeznaczony dla osób z Chorobą Alzheimera oraz osób z zaburzeniami psychicznymi i innymi zespołami otępiennymi prowadzony przez Siedleckie Stowarzyszenie Pomocy Osobom z Chorobą Alzheimera. Placówka zapewnia całodobową opiekę 25 pensjonariuszom. Poprzez aktywne działania Stowarzyszenia mające na celu utworzenie drugiego domu pomocy dla osób z zaburzeniami psychicznymi – głównie z zespołami otępiennymi w styczniu 2010 roku utworzono jego filię w miejscowości Kukawki, gm. Przesmyki. Filia zapewnia całodobową opiekę 20 pensjonariuszom.

Obydwie placówki spełniają wymagane standardy. Swoim podopiecznym zapewniają odpowiednie warunki mieszkaniowe, higieniczno – sanitarne, wyżywienie, całodobową opiekę lekarską, pielęgniarską, rehabilitację oraz zaspakajają potrzeby społeczne, kulturalne i religijne.

Specjalny Ośrodek Szkolno - Wychowawczy w Stoku Lackim zapewnia realizację obowiązku szkolnego oraz zajęć rewalidacyjnych, wychowawczo -opiekuńczych dla dzieci i młodzieży ze specjalnymi potrzebami edukacyjnymi, z upośledzeniem umysłowym, niepełnosprawnościami sprzężonymi, autyzmem w wieku od 7 do 24 lat. Dla dzieci upośledzonych umysłowo w stopniu głębokim organizowane są zajęcia rewalidacyjno -wychowawcze. W skład Specjalnego Ośrodka Szkolno – Wychowawczego w Stoku Lackim wchodzi: szkoła podstawowa specjalna, gimnazjum specjalne, 3-letnia szkoła przysposabiająca do pracy, 2 grupy rewalidacji wychowawczej i internat.

Organizacja procesu kształcenia w placówce służy całościowemu, wielozmysłowemu i praktycznemu poznawaniu otaczającego świata oraz przygotowaniu tej grupy dzieci i młodzieży do w miarę samodzielnego funkcjonowania społecznego. Budynek i znajdujące się w nim pomieszczenia dostosowane są do potrzeb osób niepełnosprawnych.

Praca z uczniami odbywa się w doskonale wyposażonych w sprzęt i pomoce dydaktyczne salach i pracowniach: Sala Doświadczenia Świata, Sala Integracji Sensorycznej, Sala Montessori, Pracownia Komunikacji, Pracownia Gospodarstwa Domowego, Pracownia Plastyczno –Techniczna, Sala gimnastyczna, Siłownia, nowoczesne boisko i plac zabaw.

Powiatowa Poradnia Psychologiczno-Pedagogiczna w Stoku Lackim wielozakresowo wspiera zarówno dziecko, jak i jego rodzinę w zakresie:

- wczesnej diagnozy specjalistycznej,
- opracowania indywidualnego programu, terapii pedagogicznej, psychologicznej, rehabilitacji ruchowej, indywidualnej i grupowej,
- diagnozy kompetencji i zainteresowań,
- specjalistycznej pomocy psychologicznej i terapeutycznej,
- poprawiania komunikacji w rodzinie,
- pomocy w poprawianiu poczucia własnej wartości rodziców,
- nauki asertywności, budowania i szanowania granic dziecka,
- nabycia umiejętności rozpoznawania uczuć własnych i dziecka,
- wspierania dziecka w rozwoju i samodzielności.

Zespół Szkół Ponadgimnazjalnych w Mordach jest szkołą publiczną. Zajmuje się kształceniem młodzieży i osób dorosłych zarówno w systemie dziennym, jak też zaocznym.

6.4. Organizacje pozarządowe działające na rzecz osób niepełnosprawnych zamieszkujących na terenie Powiatu Siedleckiego.

Na terenie Powiatu Siedleckiego działają następujące organizacje pozarządowe:

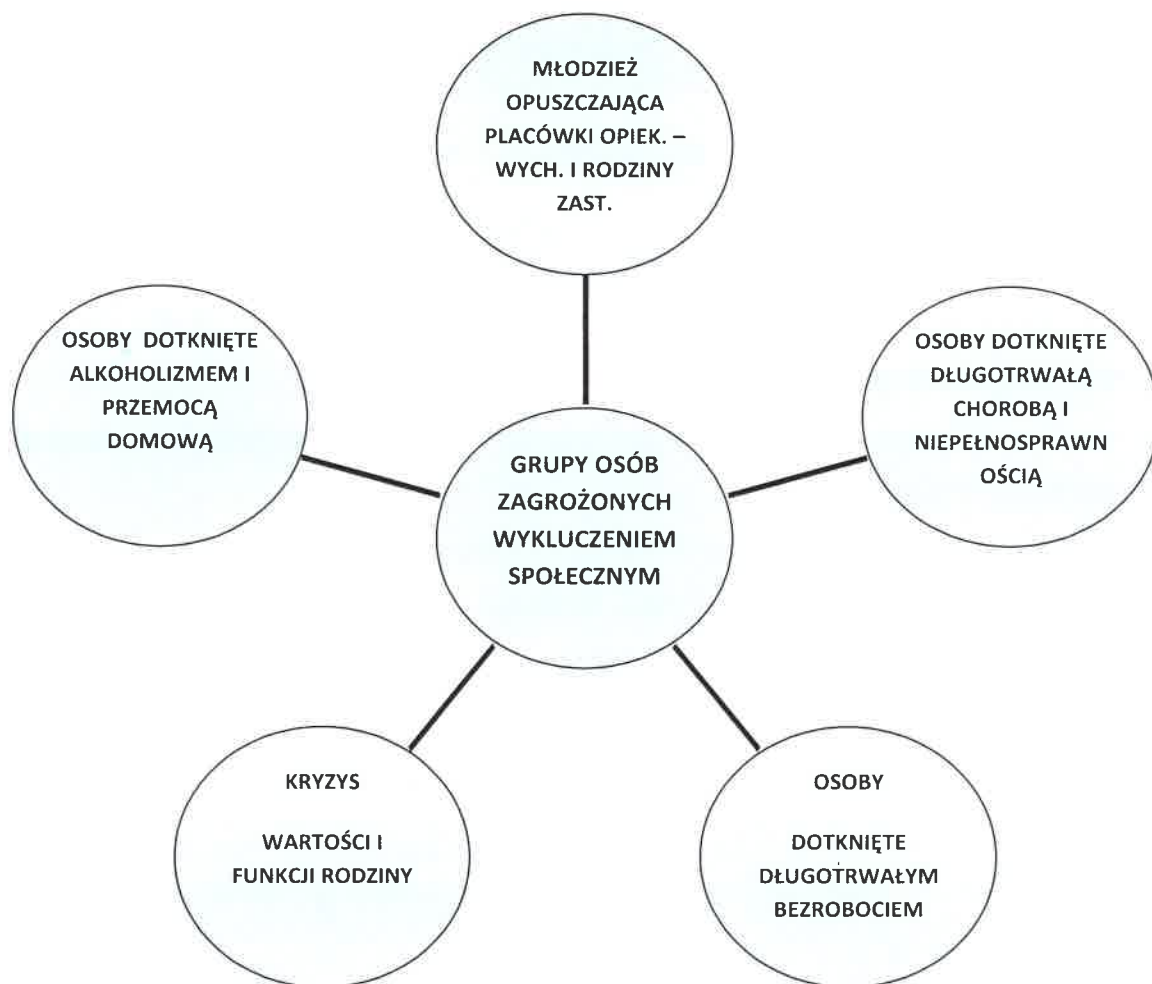
1. Równy Start w Wołyńcach
2. Skórzeckie Stowarzyszenie Dobroczynności,
3. Wojewódzki Ludowy Klub Sportowy w Iganiach Nowych,
4. Towarzystwo Społeczno - Kulturalne „RAZEM” w Wiśniewie,
5. Przesmyckie Stowarzyszenie Rozwoju Gospodarczego,
6. Towarzystwo Przyjaciół Mordów,
7. Stowarzyszenie Mieszkańców Osiedla „Dolina Helenki” w Stoku Lackim,
8. Towarzystwo Przyjaciół Ziemi Wodyńskiej,
9. Stowarzyszenie Na Rzecz Rozwoju Wsi Drażniew,
10. Stowarzyszenie Ośrodek Kultury i Aktywności Lokalnej w Krzesku,
11. Stowarzyszenie „Otwarte drzwi dla wszystkich” w Chodowie.
12. Stowarzyszenie „ Nasz Kotuń”.

Znaczną liczbę mieszkańców powiatu skupiają organizacje pozarządowe działające na terenie miasta Siedlce. Powiat Siedlecki wspiera również działalność prowadzoną przez organizacje pozarządowe znajdujące się na terenie miasta Siedlce w zakresie pomocy społecznej i rehabilitacji osób niepełnosprawnych według poniższego :

- **Polski Komitet Pomocy Społecznej Zarząd Rejonowy w Siedlcach** w zakresie zlecenia realizacji zadania polegającego na udzielaniu pomocy rzeczowej dla osób i rodzin najuboższych z terenu powiatu siedleckiego.
- **Bankiem Żywności w Siedlcach** w zakresie zlecenia realizacji zadania polegającego na wspieraniu bezpłatną żywnością placówek, instytucji i organizacji pozarządowych działających na rzecz najbardziej potrzebujących mieszkańców powiatu siedleckiego.
- **Caritas Diecezji Siedleckiej** w zakresie zlecenia realizacji zadania polegającego na prowadzeniu wypożyczalni sprzętu rehabilitacyjnego i przedmiotów ortopedycznych dla mieszkańców Powiatu Siedleckiego.

7. STRATEGIA ROZWIĄZYWANIA PROBLEMÓW SPOŁECZNYCH.

1. Grupy osób zagrożone wykluczeniem społecznym.



Analiza SWOT.

Bardzo pomocną metodą przy określaniu priorytetów rozwojowych jest coraz powszechniej stosowana w pracach nad strategią analiza SWOT. Nazwa SWOT oznacza :

- S** - strengths (punkty silne) wewnętrzne uwarunkowania o pozytywnym wpływie na sytuację społeczną,
- W** - weaknesses (słabości) wewnętrzne uwarunkowania o negatywnym wpływie na sytuację społeczną,
- O** - opportunities (szanse) zewnętrzne uwarunkowania o pozytywnym wpływie na realizację celów,

- ograniczony stopień zabezpieczenia dzieciom i młodzieży dostępu do różnorodnych form spędzania wolnego czasu,

Szanse

- integracja z Unią Europejską,
- wzorzec rodziny wielopokoleniowej,
- pozyskiwanie środków z różnych źródeł na realizację zadań,
- wzrost znaczenia organizacji pozarządowych działających na rzecz pomocy rodzinie i dziecku,
- wzrost świadomości społecznej na temat występujących problemów w rodzinach,
- postępujący rozwój infrastruktury pomocy socjalnej,
- wzrost poziomu wykształcenia,
- łączenie potencjałów materialnych i ludzkich w rozwiązywaniu problemów.

Zagrożenia

- pogłębiające się patologie społeczne,
- narastające długotrwałe bezrobocie i zubożenie społeczeństwa,
- spadek autorytetów i wartości moralnych,
- występowanie zagrożeń mających wpływ na prawidłowe funkcjonowanie rodziny tj. uzależnień, rozpad więzi rodzinnych, bezrobocie, niepełnosprawność, przemoc w rodzinie, ubóstwo,
- niewystarczająca opieka medyczna oraz specjalistyczna,
- przyzwolenie dla zachowań aspołecznych,
- niewystarczające rozumienie narastających problemów w rodzinie,
- brak wsparcia osób dotkniętych kryzysem,
- brak spójnej polityki prorodzinnej,
- mała aktywność środowiska lokalnego na rzecz rodziny,
- narastające tempo życia,

Zagrożenia

- aktualna sytuacja gospodarcza kraju stwarza realne zagrożenie, iż wychowankowie będą mieli problem z wejściem na rynek pracy.

Kwestia osób dotkniętych długotrwałą chorobą i niepełnosprawnością

Mocne strony

- podejmowanie działań przez organizacje pozarządowe działające na rzecz osób niepełnosprawnych,
- istnienie placówek wspierających funkcjonowanie osób niepełnosprawnych w środowisku lokalnym,
- dostrzeżenie problematyki osób niepełnosprawnych,
- wzrost liczby osób przygotowanych do pracy z osobami niepełnosprawnymi,

Słabe strony

- niski poziom zaangażowania, bierność środowiska osób niepełnosprawnych,
- niska liczba osób niepełnosprawnych zarejestrowanych w PUP,
- narastająca liczba osób niepełnosprawnych,
- istnienie barier architektonicznych w budynkach użyteczności publicznej utrudniających pełny udział osób niepełnosprawnych w życiu społecznym i zawodowym,
- niedostateczny dostęp do rehabilitacji zdrowotnej, specjalistycznych usług medycznych i opiekuńczych nad osobami niepełnosprawnymi i długotrwale chorymi,
- brak systemu wczesnej diagnozy i rehabilitacji dzieci urodzonych z różnymi wadami rozwojowymi,
- brak tolerancji społeczeństwa dla osób niepełnosprawnych,
- izolacja osób niepełnosprawnych.

Słabe strony

- brak integracji działań na rzecz profilaktyki uzależnień,
- brak oceny skuteczności działań profilaktycznych,
- niski dostęp do terapii uzależnień,
- niewłaściwy przepływ informacji oraz brak wymiany doświadczeń pomiędzy instytucjami i organizacjami działającymi w obszarze uzależnień,
- niska samoocena osób uzależnionych,
- słaba motywacja do zmiany,
- społeczności lokalne nie włączają się w działania pomocowe na rzecz osób dotkniętych alkoholizmem,
- niedostateczna infrastruktura, w której zapewnione byłoby wsparcie dla ofiar przemocy i ich rodzin,
- niska świadomość istniejącego problemu, nieświadomość nałogu.

Szanse

- traktowanie uzależnień jako problemu społecznego,
- współpraca fachowców różnych dziedzin na rzecz przeciwdziałania uzależnieniom,
- zmniejszenie zjawiska uzależnień poprzez podejmowanie działań profilaktycznych
- możliwość pozyskania środków na realizację programów i rozwój infrastruktury.

Zagrożenia

- niska skuteczność i efektywność działań podejmowanych na rzecz osób uzależnionych,
- niedostateczne wykorzystywanie systemu informacji,
- oznaki zmęczenia, bezsilności i bezradności w społeczeństwie,
- niechęć ofiar przemocy domowej do ujawniania swojego problemu,
- duża ilość i dostępność środków uzależniających,
- negatywne konsekwencje wynikające z uzależnień dla rodziny.

3. Inicjowanie aktywności rodzin na rzecz tworzenia grup samopomocowych.
4. Upowszechnianie pozytywnego wzorca rodziny.

Cel operacyjny 2:

Rozwijanie systemu wsparcia dla rodzin mających trudności w wypełnianiu swoich funkcji.

Kierunki działań do celu operacyjnego

1. Zapewnienie opieki i wychowania dzieciom pozbawionym częściowo lub całkowicie opieki rodziców poprzez rozwój zastępczej opieki rodzinnej.
2. Wspieranie rozwoju sieci placówek wsparcia dziennego dla dzieci i młodzieży.
3. Poprawa funkcjonowania instytucji zajmujących się wsparciem osób i rodzin z problemami wychowawczymi.
4. Rozwój wsparcia specjalistycznego.
5. Wdrażanie systemów jakości – standaryzacja usług w jednostkach organizacyjnych pomocy społecznej.
6. Monitorowanie środowisk „z grupy ryzyka” oraz problemów społecznych.
7. Rozwój wsparcia dla rodzin niewydolnych opiekuńczo – wychowawczo, w tym m.in. :
 - organizowanie pomocy psychologicznej dla dzieci będących w sytuacji kryzysu emocjonalnego,
 - prowadzenie interwencji w sytuacjach kryzysowych na terenie domu rodzinnego,
 - upowszechnianie wiedzy psychologicznej wśród rodziców z zakresu problematyki: trudności wieku dojrzewania, przyczyny zaburzeń agresywnych u dziecka, przyczyny i rozwiązywanie konfliktów między rodzicami a nastolatkami, komunikacja z dzieckiem w okresie adolescencji,
 - uczestnictwo rodziców w warsztatach umiejętności wychowawczych oraz w terapii rodzin,
8. Organizacja wypoczynku dla dzieci i młodzieży z rodzin mających trudności w wypełnianiu swoich funkcji.
9. Stworzenie systemu współpracy i przepływu informacji pomiędzy organizacjami i instytucjami świadczącymi pomoc dziecku i rodzinie.

Środki finansowe na realizację celów:

Budżet powiatu, środki pozyskane z funduszy zewnętrznych: rządowych, pozarządowych, programów celowych, europejskich.

Partnerzy w realizacji celów:

Instytucje rządowe, samorządowe, w szczególności gminne ośrodki pomocy społecznej, organizacje społeczne, zakłady opieki zdrowotnej, Powiatowa Poradnia Psychologiczno-Pedagogiczna w Stoku Lackim.

Efekty realizacji celów:

Sprawnie funkcjonujący system wsparcia na rzecz rodziny, dzieci i młodzieży, zapewniający dzięki współpracy poszczególnych uczestników i kompetencji kadry różnorodne formy pomocy, w szczególności uprzedzający sytuacje kryzysowe i zabezpieczający poszanowanie praw dzieci. W sytuacji kryzysowej system przyjmuje funkcje ratownicze i opiekuńcze, nie pozostawiając dziecka i rodziny z własnymi problemami.

Cel strategiczny 2 – DOSKONALENIE SYSTEMU POMOCY I AKTYWIZACJI OSÓB BEZROBOTNYCH W POWIECIE SIEDLECKIM

Przedmiotowy cel strategiczny oraz cele szczegółowe określone zostały „Programie promocji zatrudnienia i aktywizacji lokalnego rynku pracy Powiatu Siedleckiego na lata 2011 – 2020” (rozdział V).

Cel strategiczny 3 - AKTYWIZACJA I INTEGRACJA GRUP ZAGROŻONYCH WYKLUCZENIEM SPOŁECZNYM.**Cel operacyjny 1:**

Współpraca w tworzeniu spójnego systemu wsparcia dla wychowanków opuszczających placówki opiekuńczo - wychowawcze i rodziny zastępcze.

Cel operacyjny 3:

Podnoszenie świadomości społecznej na temat osób niepełnosprawnych oraz ich praw i uprawnień.

Kierunki działań do celu operacyjnego

1. Upowszechnianie informacji o prawach i uprawnieniach osób niepełnosprawnych oraz dostępnych formach pomocy za pośrednictwem internetu i mediów lokalnych.
2. Opracowanie i rozpowszechnianie informatorów dotyczących organizacji pozarządowych działających na rzecz osób niepełnosprawnych.
3. Wspieranie w tworzeniu grup samopomocowych, klubów integracji i organizacji pozarządowych.

Cel operacyjny 4:

Zapewnienie zwiększonego dostępu osób niepełnosprawnych do opieki medycznej i rehabilitacji.

Kierunki działań do celu operacyjnego

1. Zwiększenie dostępu osób niepełnosprawnych do opieki medycznej, zabiegów rehabilitacyjnych i turnusów rehabilitacyjnych poprzez opracowanie bazy informacyjnej o świadczeniobiorcach, udzielanych zabiegach i warunkach korzystania z nich.
2. Podnoszenie jakości usług opiekuńczych dla osób z zaburzeniami psychicznymi poprzez systematyczne szkolenie i przekwalifikowanie kadr.
3. Wspieranie profesjonalnych form pomocy przy udziale wolontariuszy.
4. Podnoszenie jakości i dostępności usług świadczonych na rzecz osób niepełnosprawnych.

Cel operacyjny 5:

Integracja osób niepełnosprawnych ze środowiskiem.

Kierunki działań do celu operacyjnego

1. Systematyczny lobbing na rzecz likwidacji barier architektonicznych.

Cel operacyjny 7:**Przeciwdziałanie przemocy w rodzinie.****Kierunki działań do celu operacyjnego**

1. Rozwój poradnictwa i upowszechniania informacji z zakresu praw ofiar przemocy domowej.
2. Powoływanie zespołów interdyscyplinarnych złożonych z przedstawicieli samorządów terytorialnych, policji, służby zdrowia rozwiązujących problemy przemocy w rodzinie i kwestie krzywdzenia dzieci.
3. Opracowanie materiałów informacyjnych o instytucjach udzielających pomocy w sytuacjach występowania przemocy.
4. Utworzenie punktu konsultacyjno - interwencyjnego.
5. Upowszechnianie wiedzy psychologicznej na temat skutków przemocy domowej u dziecka.
6. Terapia rodzinna dla osób doświadczających przemocy domowej.
7. Praca nad zmianą mentalności lokalnej społeczności w podejściu do interwencji sąsiedzkiej w przypadkach przemocy w rodzinie - zmiana stereotypu problemu zamkniętego w „czterech ścianach”.
8. Rozwój współpracy z placówkami medycznymi, oświatowymi, policją, kuratorami sądowymi, Sądem Rejonowym Wydział Rodzinny i Nieletnich w celu przeciwdziałania przemocy domowej.
9. Poradnictwo psychologiczne dla sprawców przemocy domowej.

Cel operacyjny 8:**Promowanie właściwych postaw społecznych, ważnych dla przeciwdziałania zjawiska przestępczości.****Kierunki działań do celu operacyjnego**

1. Monitorowanie zjawiska przestępczości.
2. Współuczestnictwo w szkoleniach na temat profilaktyki i rozwiązywania problemu przestępczości.

Realizatorzy celów i kierunków działań:

Rada Powiatu, Starosta Siedlecki, Powiatowe Centrum Pomocy Rodzinie, jednostki organizacyjne powiatu, jednostki zgodnie z właściwością zadań, komisariaty i Komenda Powiatowa Policji w Siedlcach, Gminne Komisje Rozwiązywania Problemów Alkoholowych.

Środki finansowe na realizację celów:

Budżet powiatu, środki pozyskane z funduszy zewnętrznych: rządowych, pozarządowych, programów celowych, europejskich.

Partnerzy w realizacji celów:

Instytucje rządowe, samorządowe, w szczególności gminne ośrodki pomocy społecznej, organizacje społeczne, zakłady opieki zdrowotnej, komisariaty i Komenda Powiatowa Policji.

Efekty realizacji celów:

Efektem realizacji celów powinien być sprawnie funkcjonujący system kompleksowego wsparcia osób zagrożonych wykluczeniem społecznym oraz wzrost zaufania społecznego i poczucia bezpieczeństwa społecznego dzięki zmniejszeniu zjawiska niedostosowania społecznego wśród dzieci i młodzieży oraz zjawiska przestępczości.

Cel strategiczny 4 - PARTNERSTWO NA RZECZ AKTYWNOŚCI OBYWATELSKIEJ.**Cel operacyjny1 :**

Profesjonalizacja służb społecznych jako czynnik integracji społecznej.

Kierunki działań do celu operacyjnego

1. Wzmocnienie roli pracownika socjalnego jako profesjonalnie działającego na rzecz pełniejszej integracji społecznej klientów systemu poprzez doszkadzanie pracowników socjalnych i rozwój kadr socjalnych z terenu gmin.
2. Upowszechnianie informacji o aktualnej ofercie i formach świadczeń pomocowych.

Efekty realizacji celów:

Profesjonalnie przygotowana kadra merytoryczna, wysoka jakość usług świadczonych na rzecz beneficjentów pomocy społecznej, zróżnicowane formy współpracy z organizacjami pozarządowymi i zwiększające się obszary tej współpracy. Wzrost aktywności społeczności lokalnej i świadomości własnych możliwości i potencjału (wzrastająca liczba inicjatyw lokalnych).

9. MONITORING I EWALUACJA

Monitoring i ewaluacja zapisów strategicznych polegać będą na systematycznej ocenie realizowanych działań oraz modyfikacji kierunków działań w przypadku istotnych zmian społecznych, które mogą pojawić się poprzez zmianę regulacji prawnych czy też narastanie poszczególnych kwestii społecznych. Podstawowym celem wyżej wymienionych działań będzie dostarczenie praktycznej wiedzy potrzebnej przy podejmowaniu decyzji. Wdrażanie Strategii monitorowane będzie na bieżąco przez realizatorów merytorycznych poszczególnych zadań, natomiast ocena stopnia realizacji i osiągniętych efektów będzie dokonywana corocznie.

10. WSKAŹNIKI STOPNIA EFEKTYWNOŚCI REALIZACJI STRATEGII.

Celem oceny wdrażanych działań, wykorzystane zostaną wskaźniki społeczne odzwierciedlające ważne wartości zakładane do osiągnięcia i ukierunkowujące proces rozwoju w tym m.in.:

- dane statystyczne w obszarze dotyczącym ludności – przyrost naturalny, liczba osób korzystających z różnorodnych form wsparcia ze strony jednostek organizacyjnych pomocy społecznej z terenu powiatu,
- w obszarze dotyczącym rynku pracy - liczba osób zarejestrowanych jako osoby bezrobotne w poszczególnych latach,
- wskaźniki społeczne: liczba programów i projektów socjalnych zrealizowanych w ramach poszczególnych celów strategicznych, liczba uczestników szkoleń i warsztatów, liczba inicjatyw społecznych w obszarze aktywizacji i integracji społecznej i zadań zleconych w tym zakresie (grupy wsparcia, rodzinne formy opieki nad dziećmi)

pożądane i zaplanowane zmiany w jakiejś dziedzinie życia społecznego (np. ograniczenie obszarów bezrobocia poszczególnych gminach).

Celowość - jest to cecha oznaczająca dotarcie z danym programem do środowiska osób rzeczywiście go potrzebujących. Ocena celowości powinna się opierać na rzetelnie przeprowadzonej diagnozie problemu.

12. PODSUMOWANIE.

Powiatowa Strategia Rozwiązywania Problemów Społecznych na lata 2011 – 2020 w zakreślonych celach i kierunkach w obszarze polityki społecznej opiera się na istniejącym już lokalnym systemie pomocy społecznej. Zakłada rozwój pomocy społecznej i wskazuje na konieczność budowania zintegrowanego systemu wsparcia dla grup szczególnie zagrożonych marginalizacją i wykluczeniem społecznym. Przedstawione działania w postaci celów strategicznych wpisują się w sformułowaną w strategii misję. Poparte są one wnikliwą analizą sfer pomocy społecznej, w tym dotyczących rodzin ze szczególnym uwzględnieniem dzieci i młodzieży, osób niepełnosprawnych oraz mieszkańców powiatu zagrożonych wykluczeniem społecznym.

Realizacja Powiatowej Strategii Rozwiązywania Problemów Społecznych na lata 2011–2020 ma zapewnić szerokie wsparcie i pomoc wyżej wymienionym grupom społecznym, co przyczyni się do ograniczenia zjawiska wykluczenia społecznego. Realizacja celów Strategii poprawi poziom świadczonych usług społecznych, a tym samym podniesie jakość życia mieszkańców powiatu, co jest zgodne z celami Strategii Rozwoju Lokalnego Powiatu Siedleckiego.

Integralną część niniejszej strategii stanowi „Program promocji zatrudnienia i aktywizacji lokalnego rynku pracy Powiatu Siedleckiego na lata 2011- 2020”.

PRZEWODNICZĄCY RADY

dr inż. Henryk Brodowski

Powiatowy Urząd Pracy w Siedlcach



**Program promocji zatrudnienia
i aktywizacji lokalnego rynku pracy
powiatu siedleckiego
na lata 2011 - 2020**



Spis treści

Wprowadzenie	2
Rozdział I – Charakterystyka powiatu siedleckiego	3
Rozdział II – Rynek pracy w powiecie siedleckim	4
Rozdział III – Bezrobocie w powiecie siedleckim	6
Rozdział IV – Analiza SWOT	16
Rozdział V – Cele i zadania Programu promocji zatrudnienia i aktywizacji rynku pracy na lata 2011 – 2020	17
Rozdział VI – Monitoring Programu promocji zatrudnienia i aktywizacji rynku pracy na lata 2011 – 2020	22
Rozdział VII - Zarządzanie Programem promocji zatrudnienia i aktywizacji rynku pracy na lata 2011 – 2020	23

Rozdział I – Charakterystyka powiatu siedleckiego

Powiat siedlecki położony jest we wschodniej części województwa mazowieckiego obejmując tereny wokół Siedlec – miasta na prawach powiatu. W skład Powiatu wchodzi trzynaście gmin: Domanice, Korczew, Kotuń, Mokobody, Mordy, Paprotnia, Przesmyki, Siedlce, Skórzec, Suchożebry, Wiśniew, Wodynie i Zbuczyn. Wszystkie gminy należały do byłego województwa siedleckiego. Powiat siedlecki graniczy z pięcioma powiatami z województwa mazowieckiego: garwolińskim, łosickim, mińskim, sokołowskim i węgrowskim, dwoma z lubelskiego: bialskim i łukowskim, a także z powiatem siemiatyckim z województwa podlaskiego.

Powierzchnia geodezyjna powiatu siedleckiego wynosi 160.322 ha. Na powierzchnię tę składają się:

- 124.345 ha - użytków rolnych, w tym: 88.094 ha gruntów ornych, 965 ha sadów, 21.057 ha łąk trwałych, 9.717 ha pastwisk trwałych, 4.512 ha gruntów pod zabudowę, stawami i rowami,
- 29.668 ha lasów i gruntów zadrzewionych i zakrzewionych,
- 6.309 ha - pozostałych gruntów.

Powiat liczy ponad 82 tysiące mieszkańców; najmniej mieszkańców ma gmina Domanice, najwięcej wokółmiejska gmina Siedlce. Średnia gęstość zaludnienia od kilku lat utrzymuje się na stałym poziomie i wynosi 51 osób na km². Na obszarze powiatu znajduje się tylko jedno miasto - Mordy, liczące około 2 tysiące mieszkańców.

W związku z małym uprzemysłowieniem, nie występują na terenie powiatu składowiska odpadów przemysłowych, a niewielkie ilości wytwarzane przez zakłady zagospodarowywane są we własnym zakresie lub przekazywane firmom świadczącym usługi utylizacyjne. Nie występują także większe źródła zanieczyszczeń powietrza. Lokalnie na stan czystości powietrza oddziałują przede wszystkim zanieczyszczenia z palenisk domowych tzw. emisja niska.

Nie działają zakłady o dużej uciążliwości hałasowej. Sześć rzek przepływających przez tereny Powiatu tj. Liwiec wraz z dopływami: Muchawką, Zbuczynką i Kostrzyniem oraz Świder i Kołodziejka objętych jest monitoringiem regionalnym.

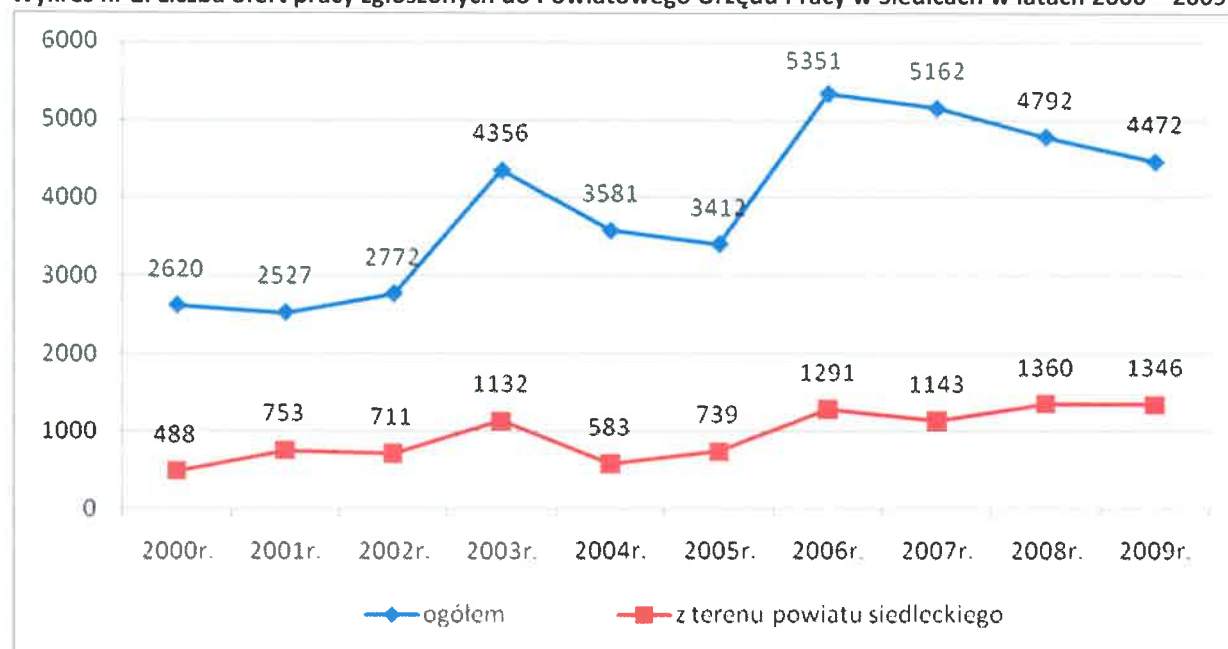
Powiat siedlecki jest rejonem rolniczym, w którym powierzchnia użytków rolnych stanowi 77,6 % powierzchni ogólnej. W strukturze użytków rolnych największa powierzchnia przypada na grunty orne – 71 %, łąki i pastwiska zajmują 25 %, a sady 1%. Gospodarstw rolnych jest ponad 15 tysięcy, średnia powierzchnia gospodarstwa wynosi 8 ha. W produkcji roślinnej dominuje uprawa zbóż i ziemniaków. Produkcję zwierzęcą stanowią głównie chów bydła mlecznego i trzody chlewnej.

Na wykresie nr 2 przedstawiono dane dotyczące liczby zgłaszanych ofert pracy w latach 2000 – 2009, z których wynika, iż ich najwyższa liczba miała miejsce w 2006 r. (5351), a najniższa w roku 2001 (2527).

Lata 2000 – 2005 charakteryzowała w miarę stabilna sytuacja cechująca się roczną liczbą ofert w granicach około 3000, za wyjątkiem 2003 roku, gdzie odnotowano 4356 zgłoszonych ofert pracy.

Przełomowym okazał się natomiast rok 2006, w którym to nastąpił wzrost liczby ofert o blisko 2000. Tak duży popyt na pracowników w 2006 r. może świadczyć o rozwoju lokalnej gospodarki, ale również o odpływie kadr do większych miast lub za granice kraju czy też niedostosowaniu ich kwalifikacji do potrzeb rynku pracy.

Wykres nr 2. Liczba ofert pracy zgłoszonych do Powiatowego Urzędu Pracy w Siedlcach w latach 2000 – 2009

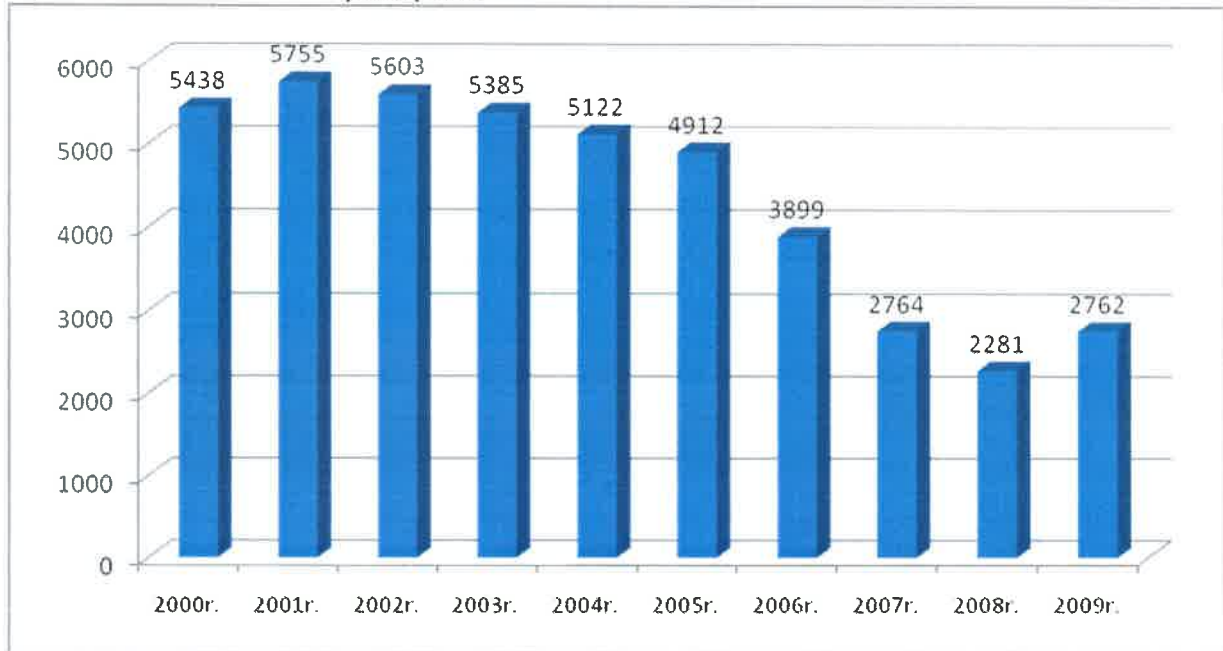


Źródło: Dane własne PUP

Należy zaznaczyć, że do Urzędu zgłaszana jest tylko część zapotrzebowania na pracowników. Pracodawcy najczęściej kierują do Urzędu te informacje o wolnych miejscach pracy, które wiążą się z tzw. wtórnym rynkiem pracy, na którym funkcjonują zawody nie wymagające wysokich specjalistycznych umiejętności i kwalifikacji. Natomiast oferty z pierwotnego rynku pracy realizują bezpośrednio sami poprzez np. ogłaszane nabory pracowników na stronach internetowych lub przez wyspecjalizowane agencje zatrudnienia.

Ponadto pracodawcy w zgłaszanych ofertach pracy często proponują potencjalnym pracownikom niskie wynagrodzenie. Zaznaczyć należy, że oczekiwania pracodawców niejednokrotnie są wygórowane – często w ofertach pracy pojawiają się wysokie wymagania kwalifikacyjne w połączeniu z młodym wiekiem, dyspozycyjnością i posiadaniem doświadczenia zawodowego. Firmy coraz częściej szukają osób wszechstronnie wykształconych, posiadających wiedzę nie tylko w wyuczonym zawodzie, nie oferując kandydatom do pracy korzystnych warunków zatrudnienia.

Wykres nr 4. Liczba bezrobotnych w powiecie siedleckim w latach 2000 – 2009



Źródło: Dane własne PUP

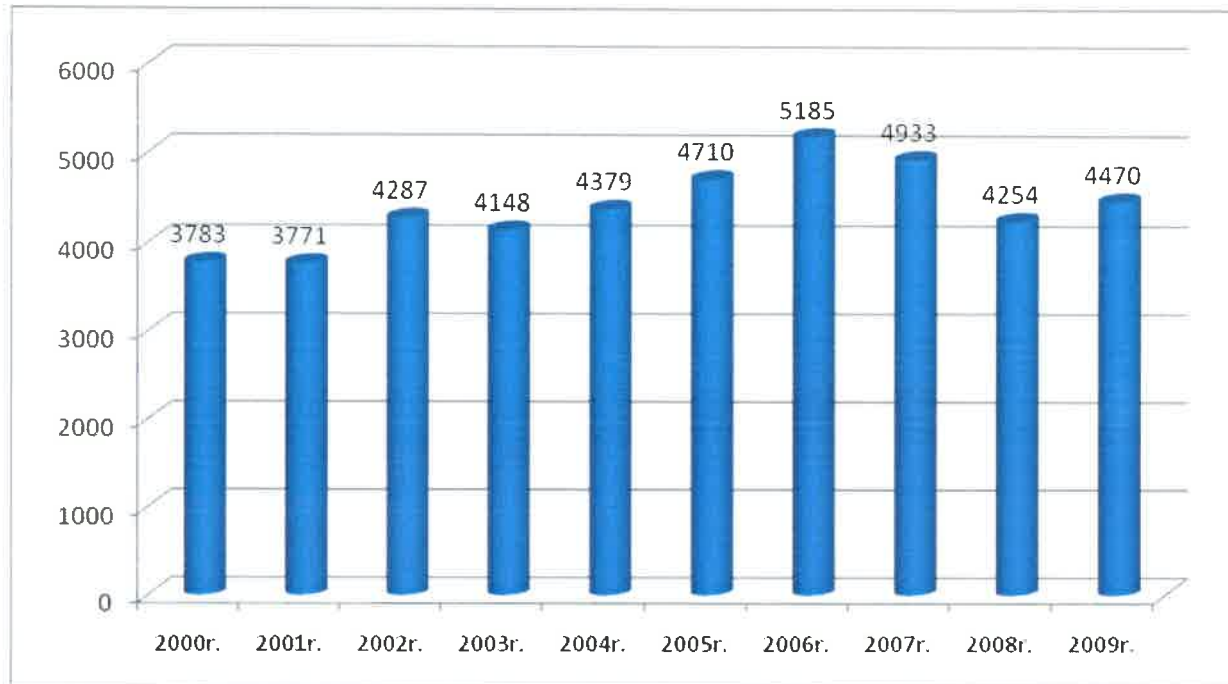
Liczbę bezrobotnych mieszkańców miast i gmin w powiecie siedleckim przedstawia tabela nr 1. Z przedstawionych danych wynika, że w latach 2000-2009 największy spadek bezrobocia zanotowano w gminach: Mokobody – o 58,0% (195 osób), Skórzec – o 57,2% (319 osób) i Zbuczyn – o 56,1% (342 osoby). Najmniejszy spadek liczby bezrobotnych odnotowano w gminach: Wiśniew – o 35,2% (117 osób), Kotuń – o 41,0% (207 osób) i Przesmyki – o 42,1% (85 osób).

Tabela nr 1. Bezrobotni według gmin w powiecie siedleckim

Gminy	Stan na koniec 31.12.2000r.		Stan na koniec 31.12.2009r.	
	ogółem	w tym kobiety	ogółem	w tym kobiety
g. Domanice	268	134	120	59
g. Kotuń	505	295	298	132
g. Korczew	277	137	125	58
m-g. Mordy	453	238	238	118
g. Mokobody	336	156	141	68
g. Paprotnia	147	78	65	37
g. Przesmyki	202	105	117	52
g. Siedlce	1116	643	614	323
g. Skórzec	558	300	239	120
g. Suchożebry	312	155	167	73
g. Wodnyie	322	173	155	74
g. Wiśniew	332	189	215	111
g. Zbuczyn	610	327	268	127
razem	5438	2930	2762	1352

Źródło: Opracowanie własne PUP w Siedlcach

Wykres nr 5. Bezrobotni z terenu powiatu siedleckiego wyłączeni z ewidencji Powiatowego Urzędu Pracy w Siedlcach w latach 2000 – 2009



Źródło: Dane własne PUP

3.2 Struktura bezrobotnych

3.2.1 Bezrobotni według płci

Kobiety są bardziej narażone na bezrobocie niż mężczyźni z powodu roli jaką tradycyjnie przypisuje się im w rodzinie. Kobiety znacznie później zaczynają aktywność zawodową w porównaniu do mężczyzn oraz także wcześniej ją kończą. Największe różnice w poziomie zatrudnienia odnoszą się do kobiet w wieku 25-30 lat, co jest związane z okresem rodzenia i wychowywania dzieci. Powrót na rynek pracy po przerwie bywa utrudniony, gdyż dłuższa przerwa w wykonywaniu pracy może wiązać się z utratą lub dezaktualizacją posiadanych przez te kobiety kwalifikacji zawodowych. To kobiety zazwyczaj biorą na siebie obowiązki związane z opieką nad członkami rodziny i one przede wszystkim deklarują tego rodzaju ograniczenia przy poszukiwaniu pracy. Obowiązki domowe nie pozwalają kobietom zaakceptować niektórych propozycji pracodawców, np. praca w nocy, w systemie zmianowym, w nielimitowanym czasie pracy. Także sami pracodawcy niechętnie przyjmują do pracy młode matki, gdyż obawiają się zwiększonej absencji tej grupy pracowników związanej z koniecznością sprawowania opieki nad dzieckiem.

Kobiety bardziej nastawione są na szukanie pracy o charakterze umysłowym i biurowym, która daje im większą szansę na uregulowanie porządku dnia i łatwiejsze podołanie obowiązkom rodzinnym. Częściej w związku z tym starają się podnosić swoje kwalifikacje dotyczące obsługi komputera, częściej uczą się języków obcych oraz wykorzystują czas pozostawania bez pracy na uzupełnienie wykształcenia.

odpraw. Mają też wątpliwości co do ich zdolności do szybkiego uczenia się i przyswajania nowych umiejętności czy technologii. Młodym ludziom przypisują natomiast większą kreatywność, elastyczność w myśleniu, dynamiczność, otwartość na nowe doświadczenia – cechy, które powinna, zdaniem pracodawców, posiadać nowoczesna firma, a młodzi pracownicy mogą być ich gwarantem.

Pomimo obserwacji powyższych zjawisk na koniec 2009r. najliczniejszą grupę stanowiły osoby w wieku 25-34 lata i stanowiły 33,9% (937 osób). Młodzież w wieku 18-24 lata stanowiła 31,4% ogółu bezrobotnych, tj. 867 bezrobotnych. Osoby w wieku 35-44 lata stanowiły 14,8% (408 osób), natomiast w wieku 45-54 lata – 14,7% (406 osób), zaś w wieku 55-59 lat – 4,0% (111 osób). Najmniej liczną grupę stanowiły osoby w wieku 60 – 64 lata – 1,2% (33 osoby).

Tabela nr 2. Bezrobotni według wieku w powiecie siedleckim

Gminy	Stan na dzień 31.12.2000r.	Stan na dzień 31.12.2003r.	Stan na dzień 31.12.2006r.	Stan na dzień 31.12.2009r.
18 – 24 lata	2073	1846	1105	867
25 – 34 lata	1612	1701	1277	937
35 – 44 lata	1048	1012	710	408
45 – 54 lata	625	730	634	406
55 – 59 lat	62	73	145	111
60 – 64 lata	18	23	28	33
<i>razem</i>	5438	5385	3899	2762

Źródło: Opracowanie własne PUP w Siedlcach

3.2.3 Bezrobotni według wykształcenia

Bezrobocie dotyczy przede wszystkim osób o niskich kwalifikacjach zawodowych, niezależnie od wieku. Rynek pracy charakteryzuje się coraz większym zapotrzebowaniem na kompetentnych i samodzielnych specjalistów, a w coraz mniejszym stopniu potrzebuje pracowników wykonujących prace proste, podporządkowane, cechujące się wąskim zakresem czynności i uprawnień. Od kandydatów do pracy wymaga się pełnej dyspozycyjności, praktyki i doskonalenia zawodowego. Pracodawcy oczekują umiejętności w zakresie znajomości: języków, obsługi komputera oraz specjalistycznych programów komputerowych (np. księgowych, płacowo – kadrowych, w zakresie ubezpieczeń, magazynowych), a także obsługi urządzeń biurowych (np. faxu, kserokopiarki). Pracodawcy szczególnie cenią sobie kandydatów z solidnym wykształceniem w danej dziedzinie – oczekują stopnia magistra w przypadku szeroko poszukiwanych specjalistów i wysokich umiejętności praktycznych w przypadku osób zatrudnianych na stanowiskach robotników i pracowników wykwalifikowanych.

Bezrobotni z powiatu siedleckiego pozostający w rejestrze Powiatowego Urzędu Pracy w Siedlcach posiadają niskie kwalifikacje zawodowe. Spośród ogółu zarejestrowanych

zawodowo, również pojawia się ten problem. Posiadane bowiem przez nich doświadczenia nie zawsze są adekwatne do aktualnych potrzeb rynku pracy, np. nie zawsze nadążają za rozwojem technologicznym.

W strukturze osób bezrobotnych na koniec 2009r. osoby bez stażu pracy stanowiły najliczniejszą kategorię – 29,6% (818 osób).

Spośród osób pracujących przed rejestracją w Urzędzie największą grupę stanowili bezrobotni ze stażem pracy od 1 do 5 lat – 22,0% (607 osób). Kolejna grupa to bezrobotni ze stażem pracy do 1 roku – 18,1% (500 osób), bezrobotni ze stażem pracy od 5 do 10 lat – 11,1% (306 osób) oraz stażem od 10 do 20 lat – 11,2% (309 osób).

Osoby posiadające najdłuższy staż pracy od 20 do 30 lat stanowiły 6,9% (192 osoby), natomiast osoby ze stażem powyżej 30 lat – 1,1% (30 osób). Osobom takim trudniej podjąć pracę wymagającą przekwalifikowania czy zdobycia nowych umiejętności.

Tabela nr 4. Bezrobotni według stażu pracy w powiecie siedleckim

Gminy	Stan na dzień 31.12.2000r.	Stan na dzień 31.12.2003r.	Stan na dzień 31.12.2006r.	Stan na dzień 31.12.2009r.
do 1 roku	673	669	591	500
1 – 5	1258	1120	687	607
5 – 10	682	674	507	306
10 – 20	734	696	457	309
20 – 30	255	295	224	192
30 i więcej	16	18	42	30
bez stażu	1820	1913	1391	818
razem	5438	5385	3899	2762

Źródło: Opracowanie własne PUP w Siedlcach

3.2.5 Bezrobotni według czasu pozostawania bez pracy

Problem kwalifikacji, niskiej adaptacyjności i mobilności dotyczy w szczególności osób długotrwale bezrobotnych. Długi okres pozostawania bez pracy potęguje deprecjację kwalifikacji i umiejętności obniżając prawdopodobieństwo znalezienia zatrudnienia w przyszłości.

Według stanu na koniec 2009r. 20,9% ogółu zarejestrowanych (576 osób) pozostawało bez pracy ponad 12 miesięcy (dane dotyczą osób pozostających bez pracy powyżej 12 miesięcy nieprzerwanie od momentu zarejestrowania się), w tym 278 osób bezskutecznie poszukiwało pracy powyżej 24 miesięcy. Podkreślenia wymaga fakt, iż na siedleckim rynku pracy od sześciu lat obserwuje się korzystne zjawisko spadku liczby osób długotrwale bezrobotnych. W porównaniu do końca 2003r. nastąpił spadek aż o 81%.

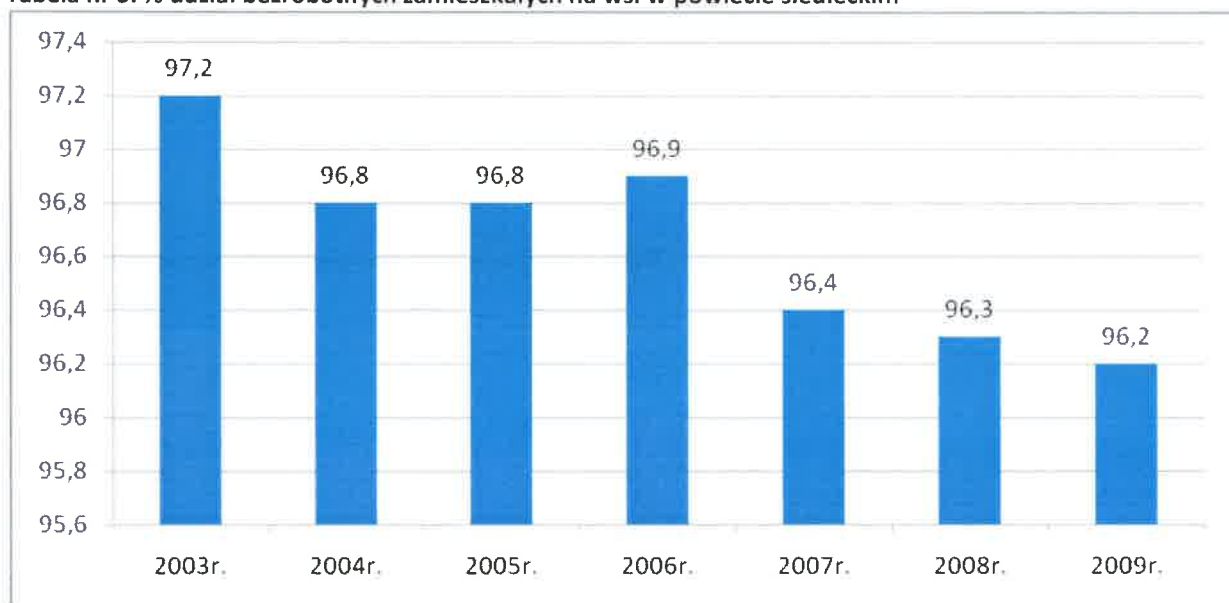
Odnotowuje się większy zasięg bezrobocia długotrwałego wśród kobiet niż wśród mężczyzn. 62,8% długotrwale bezrobotnych stanowią kobiety – 362 osoby.

ze względu na długi okres pozostawania bez pracy prowadzący często do wykluczenia społecznego. Osoby te mają także kłopoty z odnalezieniem się w zmieniających się warunkach społeczno-gospodarczych. Niższe wykształcenie ludności wiejskiej w porównaniu z ludnością miejską wynika z przeciętnie gorszego dostępu do edukacji na obszarach wiejskich. Natomiast trudna sytuacja dochodowa rodzin wiejskich ogranicza często możliwości kształcenia młodzieży wiejskiej w dużych ośrodkach oddalonych od miejsca zamieszkania.

Ponadto oprócz bezrobocia rejestrowanego występuje na tych obszarach bezrobocie ukryte (nadmiar rąk do pracy w tradycyjnym rolnictwie). Dodać należy, że statystyka prowadzona przez Urząd z zakresu rynku pracy nie obejmuje bezrobocia ukrytego wśród mieszkańców wsi. Część z tych osób nie rejestruje się w Urzędzie z tego powodu, że nie jest uprawniona do rejestrowania się w Urzędzie, ponieważ posiada gospodarstwa rolne o powierzchni większej niż określona w ustawie o promocji zatrudnienia i instytucjach rynku pracy, ale z drugiej strony zbyt małe i mało efektywne, by zaspokoić potrzeby własne i rodziny. Warto zaznaczyć, iż część ludności zniechęciła się do dalszego poszukiwania pracy w przekonaniu, że nie ma szans na jej znalezienie. Ponadto część ludności związanej z rolnictwem indywidualnym faktycznie nie ma pracy, ale formalnie jest uznana za pracującą, gdyż z braku jakichkolwiek zajęć pomaga w prowadzeniu gospodarstwa rolnego.

Istotnym problemem rynku pracy jest także utrzymujące się od lat zatrudnienie w szarej strefie. Wśród osób pracujących w szarej strefie dominują osoby z wykształceniem zasadniczym zawodowym. Znaczną większość stanowią mężczyźni. Zatrudnienie w szarej strefie koncentruje się głównie w takich sektorach jak budownictwo, drobne naprawy, rolnictwo, hotelarstwo i gastronomia, opieka nad dziećmi czy handel detaliczny. Ważną barierą dla tworzenia legalnych miejsc pracy są obowiązujące procedury biurokratyczne i wysokie koszty zakładania działalności gospodarczej.

Tabela nr 5. % udział bezrobotnych zamieszkałych na wsi w powiecie siedleckim



Źródło: Opracowanie własne PUP w Siedlcach

Rozdział V – Cele i zadania Programu promocji zatrudnienia i aktywizacji rynku pracy na lata 2011 – 2020

Rozwijanie i promowanie zatrudnienia oraz aktywnej polityki rynku pracy wymaga wzięcia pod uwagę różnych płaszczyzn i ścierających się ze sobą zależności. Istotne jest uwzględnienie nie tylko polityki publicznych służb zatrudnienia, ale także zmian i tendencji zachodzących na płaszczyźnie przedsiębiorczości, wykluczenia społecznego i edukacji. Dlatego też realizacja *Powiatowego Programu Promocji Zatrudnienia i Aktywizacji Lokalnego Rynku Pracy na lata 2011-2020* odbywać się będzie poprzez prowadzenie działań w tych obszarach.

Głównym celem Programu jest:

Doskonalenie systemu pomocy i aktywizacji osób bezrobotnych w powiecie siedleckim

Cel główny zawiera trzy cele szczegółowe:

1. Poprawa skuteczności działań na lokalnym rynku pracy.
2. Promocja i rozwój przedsiębiorczości.
3. Dostosowywanie oferty edukacyjnej do potrzeb rynku pracy.

Cele szczegółowe są realizowane poprzez konkretne działania i zadania odnoszące się do planowanych inicjatyw, które mają być podjęte przez Powiatowy Urząd Pracy w Siedlcach. Ważnym elementem prowadzącym do osiągnięcia celu głównego jest współpraca różnorodnych instytucji z terenu powiatu siedleckiego m.in. jednostek samorządu terytorialnego, organizacji pozarządowych, pracodawców. Tylko dzięki zaangażowaniu wszystkich podmiotów w promocję zatrudnienia możliwe będzie osiągnięcie celów szczegółowych na wszystkich płaszczyznach.

<h2 style="text-align: center;">Cel główny</h2> <h3 style="text-align: center;">Doskonalenie systemu pomocy i aktywizacji osób bezrobotnych w powiecie siedleckim</h3>	
<h3 style="text-align: center;">Cel szczegółowy I</h3> <h4 style="text-align: center;">Poprawa skuteczności działań na lokalnym rynku pracy</h4>	
Działania	Zadania
Działanie 1.1 Realizacja zadań ustawowych	1.1.1. Prowadzenie pośrednictwa pracy, poradnictwa zawodowego i informacji zawodowej. 1.1.2. Świadczenie usług EURES. 1.1.3. Finansowanie zatrudnienia w ramach prac interwencyjnych, robót publicznych, prac społecznie użytecznych, staży oraz przygotowania zawodowego dorosłych. 1.1.4. Udzielanie wsparcia na podjęcie działalności gospodarczej. 1.1.5. Refundowanie kosztów doposażenia lub wyposażenia stanowiska pracy dla bezrobotnego. 1.1.6. Organizacja i finansowanie szkoleń. 1.1.7. Finansowanie studiów podyplomowych. 1.1.8. Prowadzenie Klubu Aktywnego Poszukiwania Pracy. 1.1.9. Sporządzanie i upowszechnianie statystyk dotyczących lokalnego rynku pracy.
Działanie 1.2 Standaryzacja usług świadczonych przez PUP	1.2.1. Realizacja aktów prawnych dotyczących standardów usług rynku pracy. 1.2.2. Dostosowanie zakresu i form świadczonych usług do obowiązującego stanu prawnego. 1.2.3. Zagwarantowanie środków niezbędnych do realizacji standardów. 1.2.4. Wzrost jakości świadczonych usług.
Działanie 1.3 Podniesienie poziomu aktywności zawodowej osób pozostających bez zatrudnienia	1.3.1. Świadczenie zindywidualizowanych usług poradnictwa zawodowego, w tym szersze stosowanie Indywidualnych Planów Działania. 1.3.2. Zapobieganie wykluczeniu społecznemu poprzez aktywizację osób zagrożonych. 1.3.3. Organizowanie i prowadzenie warsztatów oraz szkoleń z zakresu technik aktywnego poszukiwania pracy oraz nabywania kompetencji kluczowych, a także wsparcia psychologiczno - doradczego. 1.3.4. Opracowanie i rozpowszechnianie informacji o ofertach pracy, możliwościach udziału w szkoleniach i stażach oraz innych usługach i instrumentach aktywizacji zawodowej, w tym m.in. poprzez zastosowanie nowoczesnych technik informacyjnych.
Działanie 1.4 Pozyskiwanie zewnętrznych środków finansowych	1.4.1. Pozyskiwanie środków finansowych na realizację projektów współfinansowanych przez UE w ramach ogłaszanych konkursów. 1.4.2. Korzystanie z rezerw finansowych Ministra Pracy i Polityki Społecznej. 1.4.3. Pozyskiwanie środków finansowych z samorządu województwa mazowieckiego. 1.4.4. Wdrażanie programów regionalnych i krajowych mających na celu przeciwdziałanie bezrobociu.
Działanie 1.5 Badania lokalnego rynku pracy	1.5.1. Prowadzenie sprawozdawczości z zakresu lokalnego rynku pracy. 1.5.2. Sporządzanie analiz lokalnego rynku pracy. 1.5.3. Prowadzenie monitoringu zawodów deficytowych i nadwyżkowych.

Cel szczegółowy III Dostosowywanie oferty edukacyjnej do potrzeb rynku pracy	
Działania	Zadania
<p>Działanie 3.1 Podnoszenie lub zmiana kwalifikacji osób bezrobotnych zgodnie z potrzebami rynku pracy</p>	<p>3.1.1. Prowadzenie zajęć aktywizacyjnych. 3.1.2. Badanie potrzeb szkoleniowych wśród osób bezrobotnych i poszukujących pracy. 3.1.3. Dostosowywanie oferty szkoleniowej do potrzeb rynku pracy. 3.1.4. Organizowanie staży i przygotowań zawodowych celem dostosowania kwalifikacji bezrobotnych do potrzeb rynku pracy. 3.1.5. Przekazywanie bezrobotnym kompleksowej informacji dotyczącej rynku pracy. 3.1.6. Inicjowanie spotkań informacyjnych i aktywizacyjnych dla osób zagrożonych zwolnieniami grupowymi.</p>
<p>Działanie 3.2 Współpraca z jednostkami oświatowymi i instytucjami szkoleniowymi</p>	<p>3.2.1. Spotkania doradców zawodowych z uczniami placówek oświatowych w celu określania predyspozycji uczniów oraz przygotowania ich do wejścia na rynek pracy. 3.2.2. Przekazywanie młodzieży kompleksowej informacji na temat rynku pracy oraz usług oferowanych przez Urząd. 3.2.3. Upowszechnianie wyników monitoringu zawodów deficytowych i nadwyżkowych. 3.2.4. Wydawanie opinii o nowych kierunkach kształcenia. 3.2.5. Promowanie idei doradztwa zawodowego w szkołach wśród władz samorządowych.</p>
<p>Działanie 3.3 Promocja kształcenia ustawicznego</p>	<p>3.3.1. Promocja idei kształcenia ustawicznego jako efektywnej ścieżki awansu zawodowego. 3.3.2. Promocja organizowanych szkoleń. 3.3.3. Promocja szkolnictwa zawodowego. 3.3.4. Objęcie osób bez kwalifikacji lub osób mających trudności z podjęciem zatrudnienia poradnictwem zawodowym w celu określenia kierunku kształcenia lub wypracowania indywidualnych ścieżek rozwoju zgodnie z posiadanymi predyspozycjami oraz oczekiwaniami osób bezrobotnych.</p>

Rozdział VII - Zarządzanie Programem promocji zatrudnienia i aktywizacji rynku pracy na lata 2011 – 2020

Powiatowy Urząd Pracy w Siedlcach – jako powiatowa jednostka organizacyjna realizujący zadania w zakresie polityki rynku pracy – będzie odpowiedzialny za wdrożenie i prawidłową realizację *Programu promocji zatrudnienia i aktywizacji rynku pracy powiatu siedleckiego na lata 2011 – 2020*.

Bezpośredni nadzór nad przebiegiem realizacji *Programu* będzie sprawował Starosta Siedlecki oraz działający z upoważnienia Prezydenta Miasta Siedlce Dyrektor Powiatowego Urzędu Pracy w Siedlcach zgodnie z porozumieniem zawartym pomiędzy Miastem Siedlce a Powiatem Siedleckim.

PRZEWODNICZĄCY RADY

dr inż. Henryk Brodowski